

**CZ\_RETRO**

# Retrospektivní sídelní databáze Čech, Moravy a Slezska

© ing. arch. Karel Kuča 2012

SOVAMM (Společnost pro obnovu vesnice a malého města)





CZ\_RETRO je retrospektivní sídelní databáze Čech, Moravy a Slezska. Jejím cílem je identifikovat a prostoro-rově lokalizovat sídelní lokality všech typů, které existují nebo v minulosti existovaly na území českých zemí.

Je budována na půdě Společnosti pro obnovu vesnice a malého města (SOVAMM) od počátku 90. let 20. století.

Její základem je databáze (systém tabulek) ve formátu VisualFoxPro 3.0 (dbf, resp. dBase). Vybrané atributy jsou součástí geografického informačního systému (GIS), který je vizualizací celého systému.

*Pro pochopení důvodů vzniku a budování CZ\_RETRO je nezbytné se alespoň v základních rysech s administrativním členěním státu a jeho kategoriemi, stejně jako s informačními systémy, které o něm podávají aktuální informace.*

Základním zdrojem informací je **Územně identifikační registr UIR-ZSJ**

[http://www.czso.cz/csu/rso.nsf/i/prohlizec\\_uir\\_zsj](http://www.czso.cz/csu/rso.nsf/i/prohlizec_uir_zsj)

Je to soustava databázových číselníků jednotek územně správního, technického a sídelního členění státu do úrovně podrobnosti částí obcí, katastrálních území a ZSJ. Obsahuje jejich názvy, kódy, vzájemné vazby a doplňující informativní údaje. Je zdrojem číselníků ZSJ a částí obcí, další číselníky aktualizuje a propojuje k datu společné datové uzávěrky. ÚIR-ZSJ byl vytvářen v letech 1992–2004 pod gescí Ministerstva pro místní rozvoj a do března 2005 byl zveřejňován prostřednictvím webové stránky MMR, od března 2004 patří pod gesci ČSÚ. Jednotlivé číselníky jsou z hlediska

obsahu zcela v souladu s platnými číselníky ČSÚ, obsahují však navíc různé doplňkové informativní údaje a udržují kontinuitu vůči dříve používaným kódům. Přehled všech položek ve všech databázových souborech se stručným popisem jejich významu je v souboru POLOZKY.dbf uvnitř registru.

Základní informace o registru jsou popsány v souboru ZMENYXXx.doc, který současně obsahuje podrobný přehled územních změn za období od předcházející verze. Historie změn je popsána jednak v jednotlivých textových souborech ZMENY96a.doc až ZMENY11a.doc za období srpen 1995 až leden 2011, jednak v souhrnném dokumentu UIR\_ZMENY11a.doc. Ke stažení jsou k dispozici jednak datové pakety (datové soubory) za jednotlivé kraje (VÚSC) a za celou ČR, jednak datově programové pakety, které jsou navíc doplněny o programovou prohlížečku dat na bázi dBase.



## **RSO – Registr sčítacích obvodů a budov**

[http://www.czso.cz/csu/rso.nsf/i/co\\_je\\_rso](http://www.czso.cz/csu/rso.nsf/i/co_je_rso)

Registr sčítacích obvodů a budov představuje hierarchicky uspořádanou soustavu evidovaných objektů, která podchycuje jejich vzájemné vazby a změny v obsahu, čase a prostoru (viz novelizace zákona o státní statistické službě č. 230/2006 Sb., ze dne 29.5.2006).

Registr sčítacích obvodů a budov (dále RSO) eviduje soustavu územních prvků a územně evidenčních jednotek, která podchycuje územní, správní, sídelní a statistické struktury. Dále eviduje budovy nebo jejich části (vchody) s přidělenými popisnými nebo evidenčními čísly.

Předmětem registru jsou statistické budovy s čísly domovními a budovy bez samostatných čísel, pokud se v nich vyskytnou samostatné vchody s byty (tzn. vedlejší budovy). Dále obsahuje katastrální budovy jako prostorově soustředěný celek, který je navenek uzavřen obvodovými stě-

nami a střešní konstrukcí ve smyslu katastrálního zákona a navazujících předpisů, tzn. na základě prohlášení vlastníka.

RSO představuje jednotný databázový a geografický model administrativní, technické, sídelní a statistické struktury státu: Česká republika, území, oblasti, kraje, okresy, obce, části obce, městské obvody/městské části, katastrální území, územně technické jednotky, základní sídelní jednotky, statistické obvody, budovy, ulice a ostatní veřejná prostranství, odvozené jednotky správních obvodů obcí s pověřeným obecním úřadem, správních obvodů obcí s rozšířenou působností, aj., správní obvody hlavního města Prahy, statistické územní jednotky (nazvané NUTS, resp. lokální administrativní jednotky pro úroveň okresů a obcí tzv. LAU 1 a 2). Jednotlivé geografické produkty (výstupy) jsou odvozeny od nejpodrobnějších úrovní, tj. od statistických obvodů a budov, a metodou down-top jsou generovány geografické vrstvy výše

uvedených nadřazených prvků s přesností používaných mapových podkladů. Pro registr se používají mapy středního měřítka (Základní mapa České republiky 1:10 000, Základní báze geografických dat – ZABAGED 2) a velkého měřítka (mapy katastru nemovitostí, letecké snímky). RSO tedy kromě tabulkové podoby existuje též jako GIS, v němž jsou všechny jeho prvky prostorově identifikovány. Registr se v roce 2004 sloučil s Územně identifikačním registrem základních sídelních jednotek Ministerstva pro místní rozvoj.







RSO eviduje níže uvedené kategorie členění státu na obecní a nižší úrovni. Totéž platí o ÚIR-ZSJ (vyjma SO):

**Obec** – základní územní jednotka veřejné správy, zahrnující obvykle více menších jednotek.

**(Městský obvod, městská část)** – jakési „obce v obci“, existující pouze ve statutárních městech; magistrát na ně deleguje určitou část veřejné správy; jejich hranice často neberou ohled na hranice částí obce.

**Část obce** (dříve „osada“) – území s jednotnou řadou popisných čísel; zahrnuje jeden či více reálných sídel, ale jedno reálné sídlo se také může členit do více částí obce ( odpovídajícím dřívější kategorii „městská čtvrť“).

**Katastrální území** (kú) – území s jednotnými řadami parcelních čísel (stavebních a pozemkových), nebo s jednotnou řadou parcelních čísel pozemkových; platí o něm totéž co o části obce, jejich vymezení je však často rozdílné a navzájem nejsou vždy skladebné.

**Základní sídelní jednotka** (ZSJ) – zvláštní kategorie (zavedená roku 1970), vymezovaná zčásti podle společných urbanistických charakteristik území (samostatnou ZSJ je např. průmyslová zóna, panelové sídliště), což však platí pouze ve středně velkých a velkých městech, kde jsou ZSJ vždy menší než části obce nebo kú. Ve venkovském prostředí to bývá i naopak (jedna ZSJ zahrnuje dvě či více částí obcí). Teprve relativně nedávno bylo stanoveno, že v rámci jednoho kú musí existovat nejméně jedna (ZSJ). ZSJ rozhodně nejsou analogií bývalých „místních částí“.

**Díl základní sídelní jednotky** (ZSJd) – vzniká vždy, kdy ZSJ zasahuje do více než jedné části obce a/nebo katastrálního území. Díky tomu je jediným společným stavebním článkem všech výše uvedených kategorií).

**Statistický obvod** (SO) – základní jednotka statistických zjišťování. Vzniká dalším dělením dílů ZSJ. Ve městech jsou proto SO územně velmi malé, zatímco ve venkovském prostředí často odpovídají částem obce.

Charakteristické znaky všech těchto jednotek jsou představeny na následujících stranách.





Případů, kdy obec = 1 osada = 1 katastrální území = 1 reálná sídelní lokalita, je poměrně málo.





Obec je územní a správní (samosprávná) jednotka.





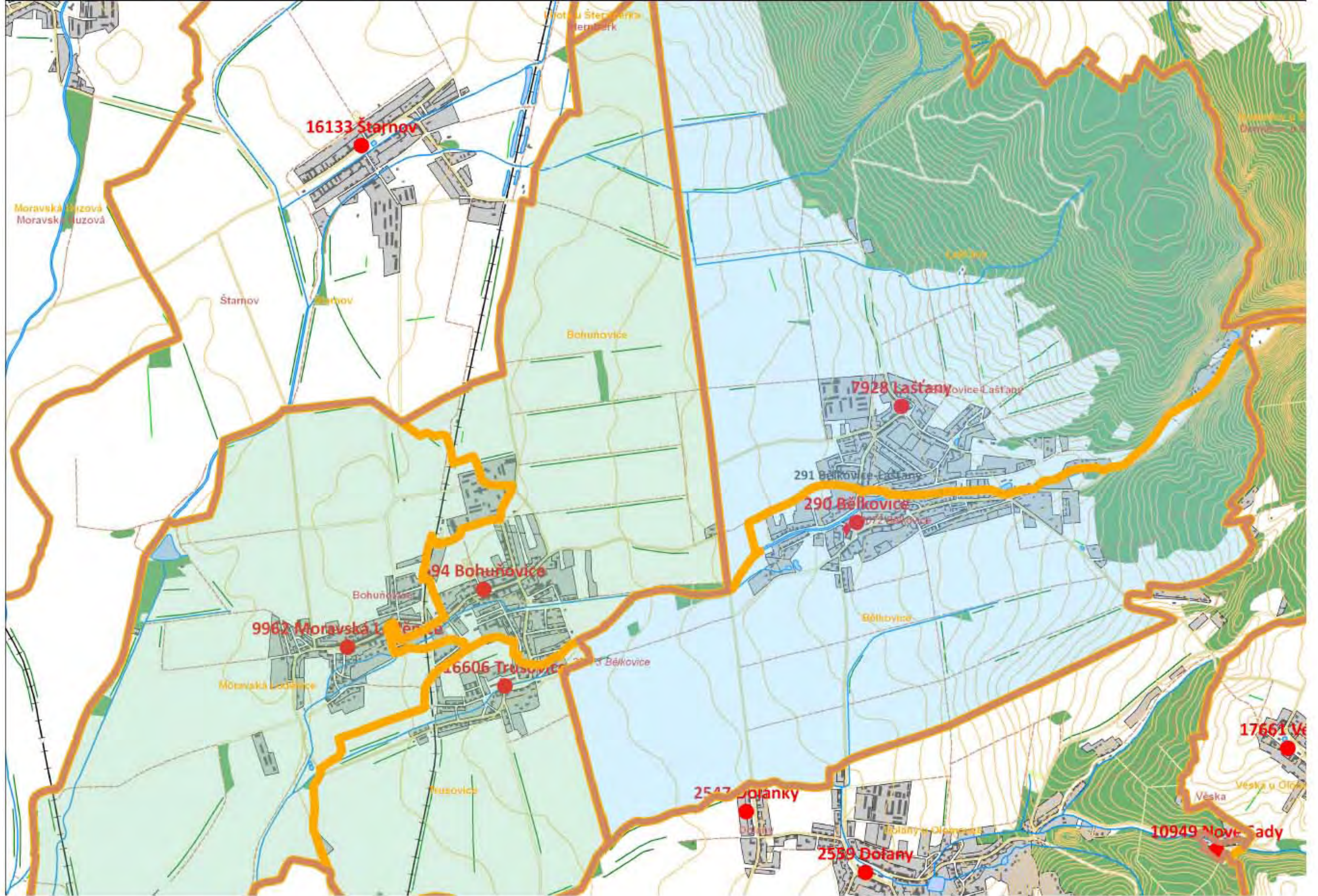
Obec se člení na „části obce“ – tradiční terminologií „osady“ (zde 14) ...





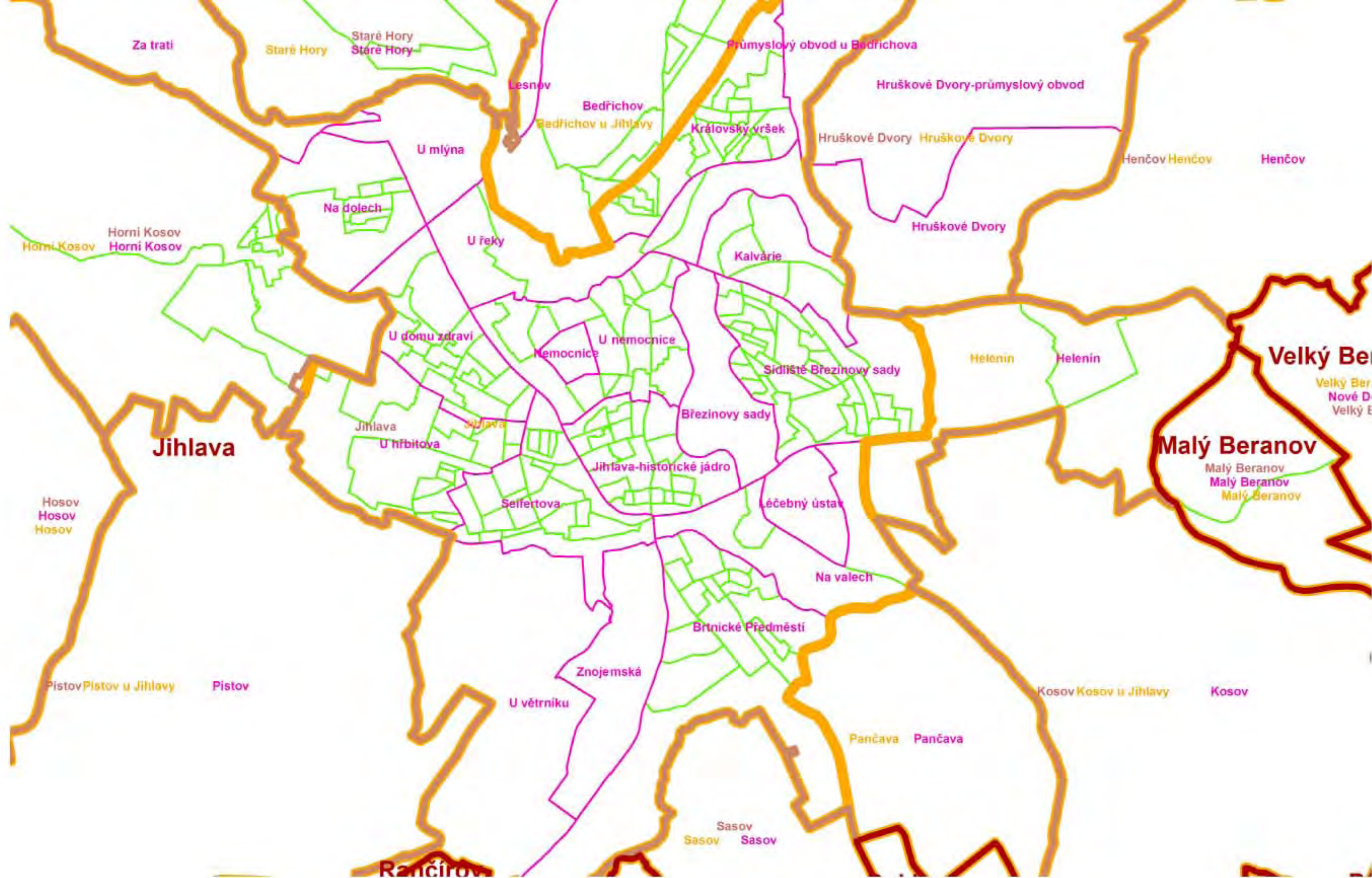
... a na katastrální území (jen 5). Někdy bývá poměr i obráceně...





Jako zde: 3 (a vedle 2) katastrální území v jediné osadě (vzniklé nevhodným sloučením).





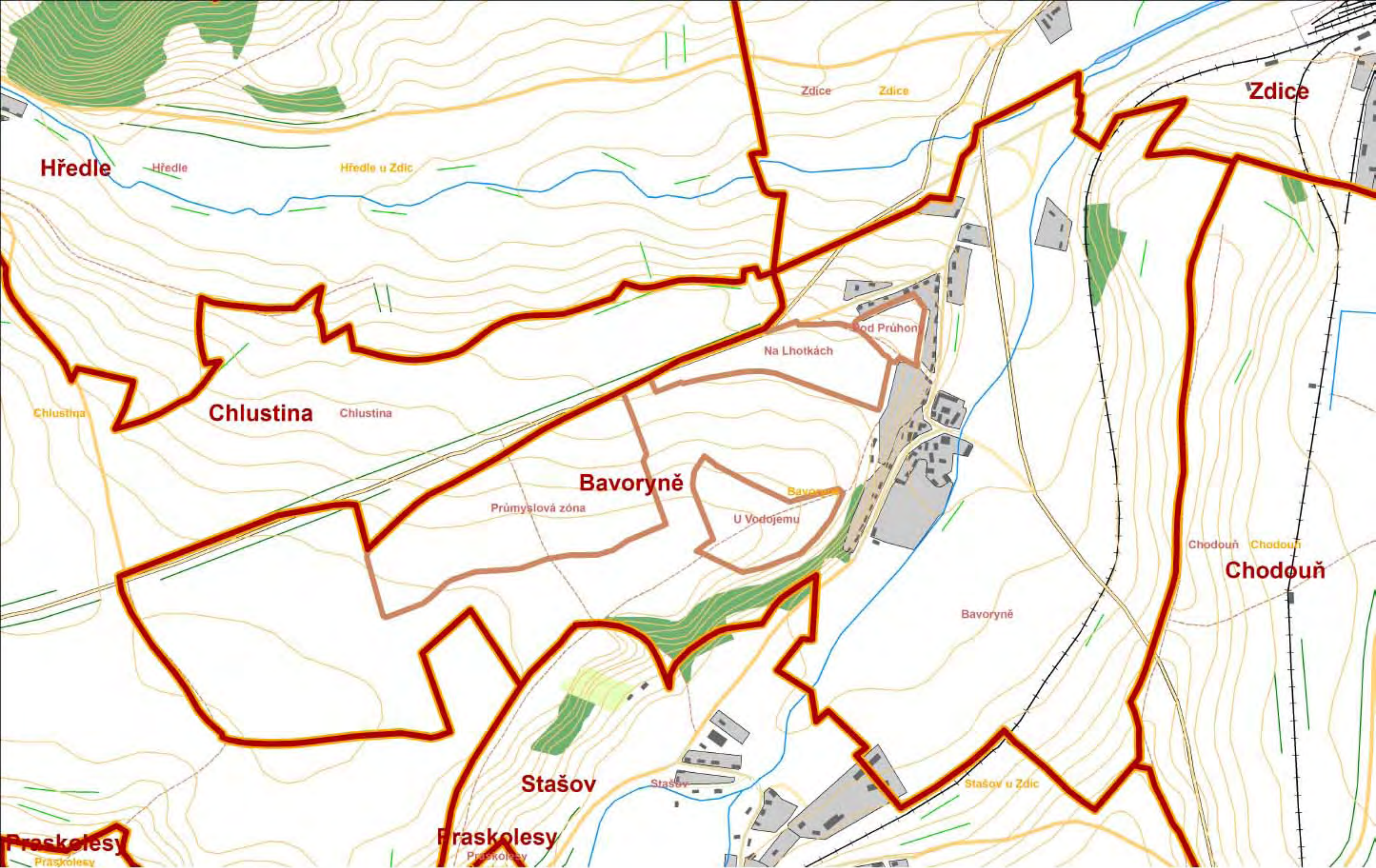
Polygony RSO: tmavá hnědá: obce, světlá hnědá: osady, žlutá: katastry, fialová: základní sídelní jednotky (ZSJ), zelená: statistické obvody (SO)





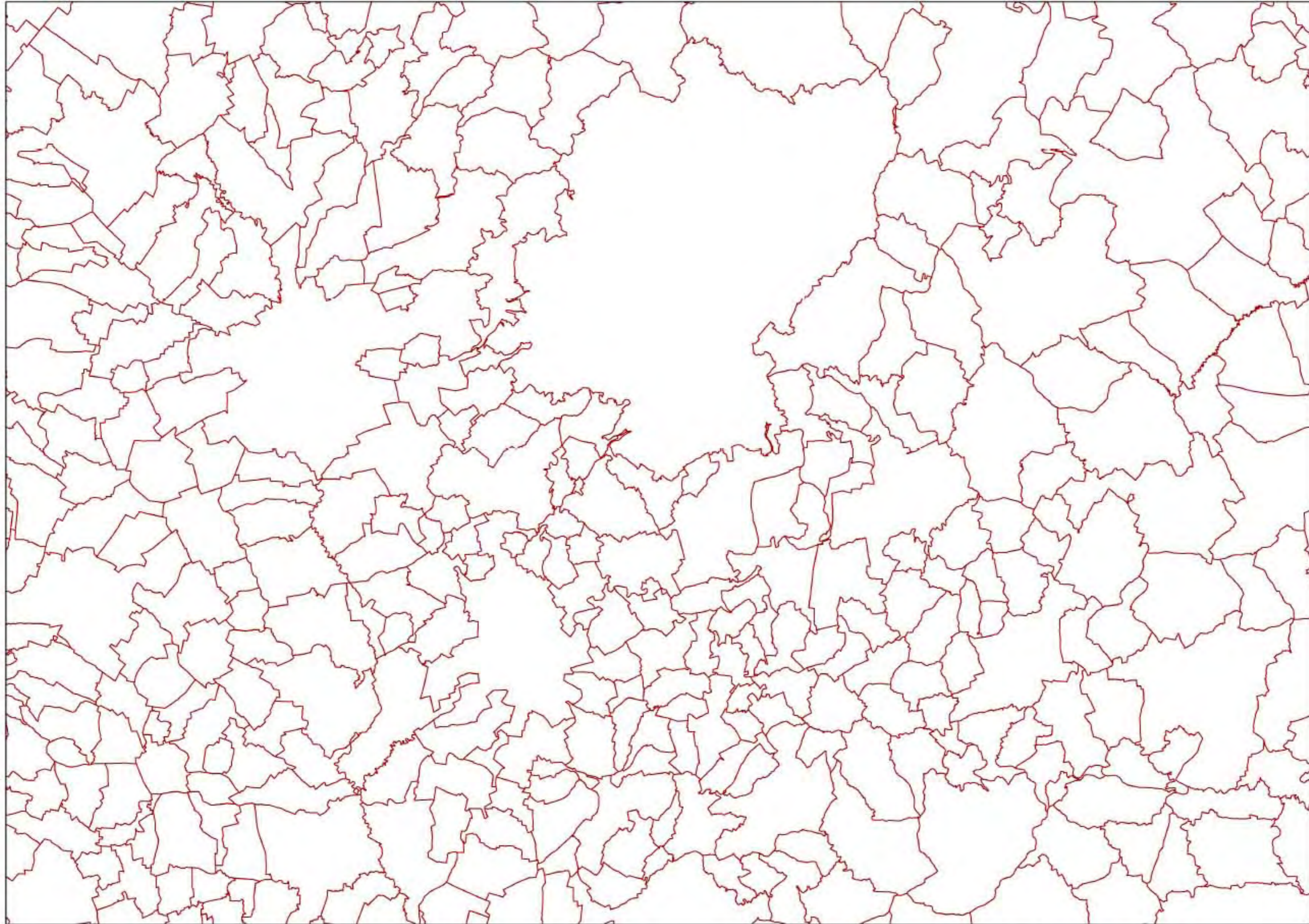
Mimo města se ZSJ a SO uplatňují spíše výjimečně





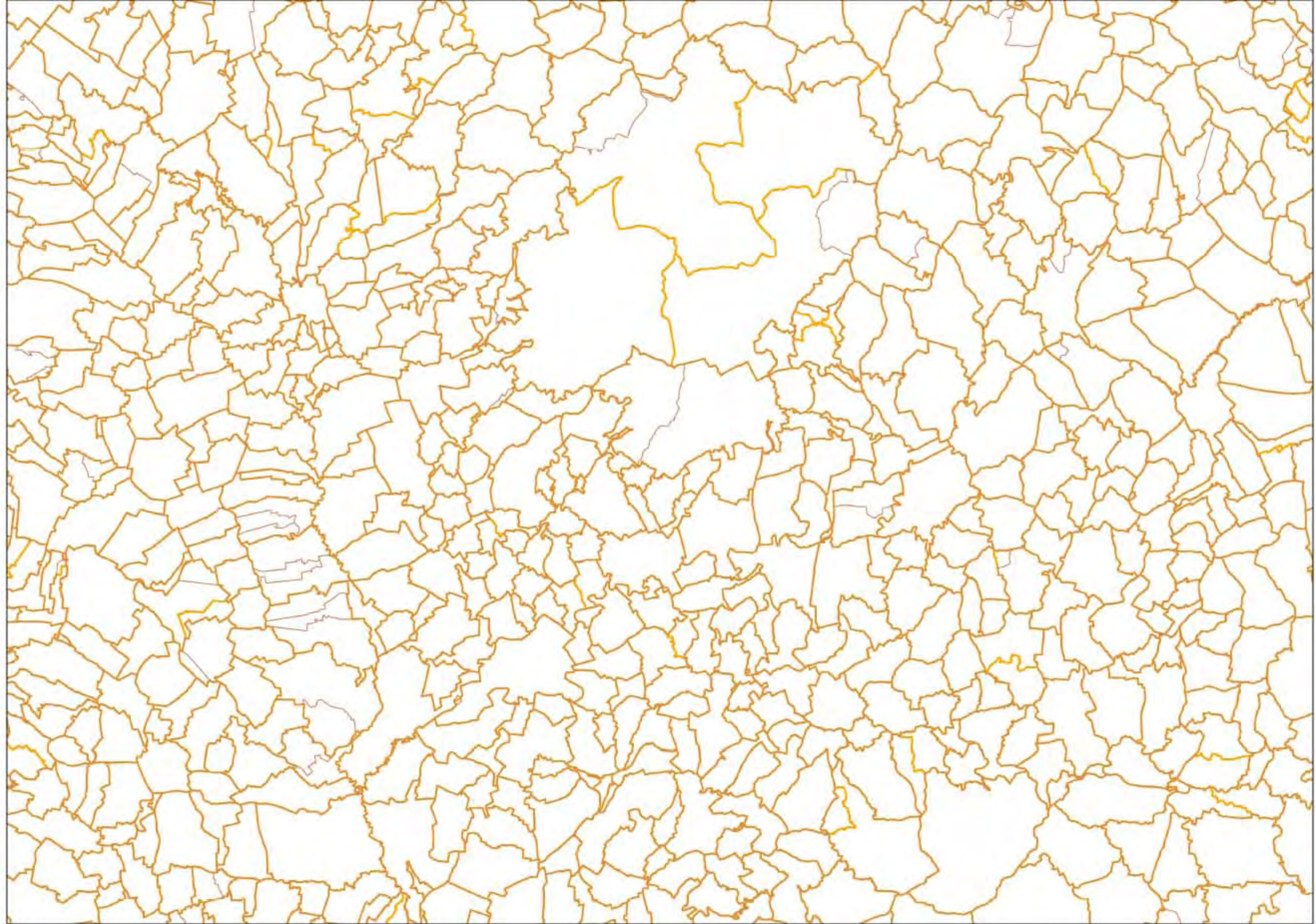
Některé obce nyní vytvářejí absurdní „části obcí“...





Vlastnosti výše uvedených jednotek nejlépe vyniknou srovnáním téhož území v okolí Olomouce.  
Zde jsou obce ...





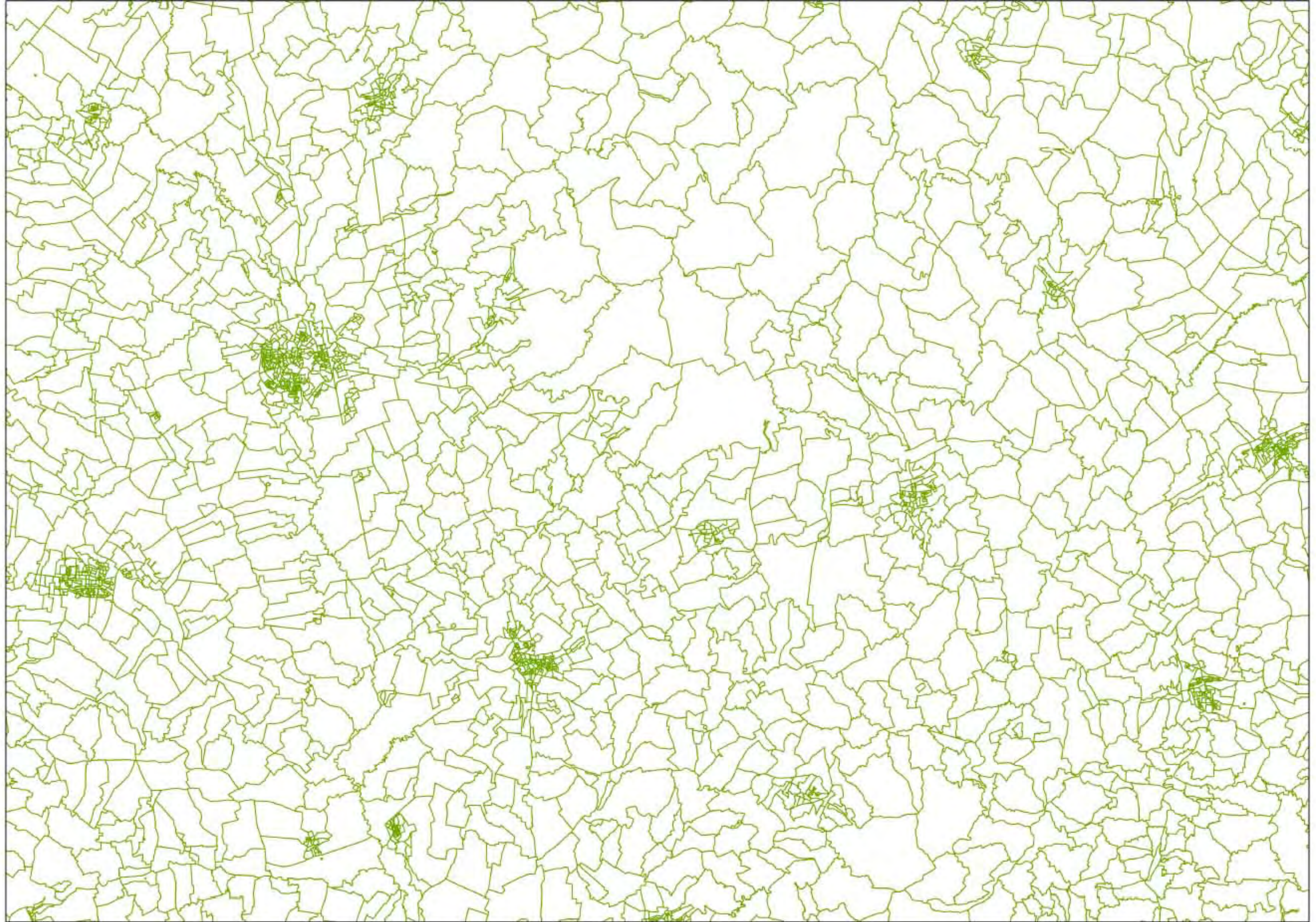
... zde části obcí (hnědě) a/nebo katastrální území (žlutě) ...





... základní sídelní jednotky s kumulací ve městech ...





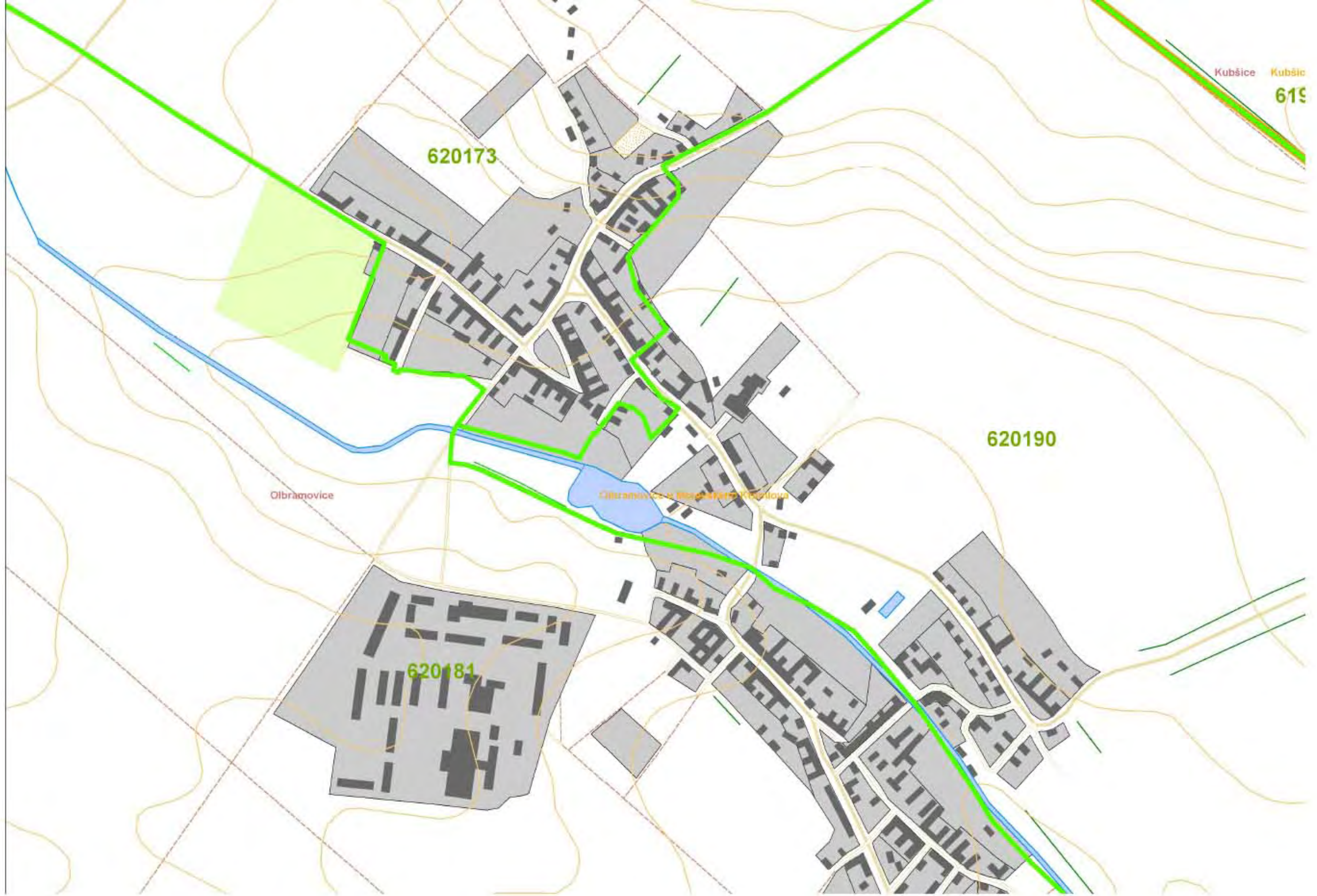
... statistické obvody s ještě výraznější městskou koncentrací.





Olbramovice = dnes 1 obec, 1 osada, 1 kú, 1 základní sídelní jednotka (ZSJ) ...





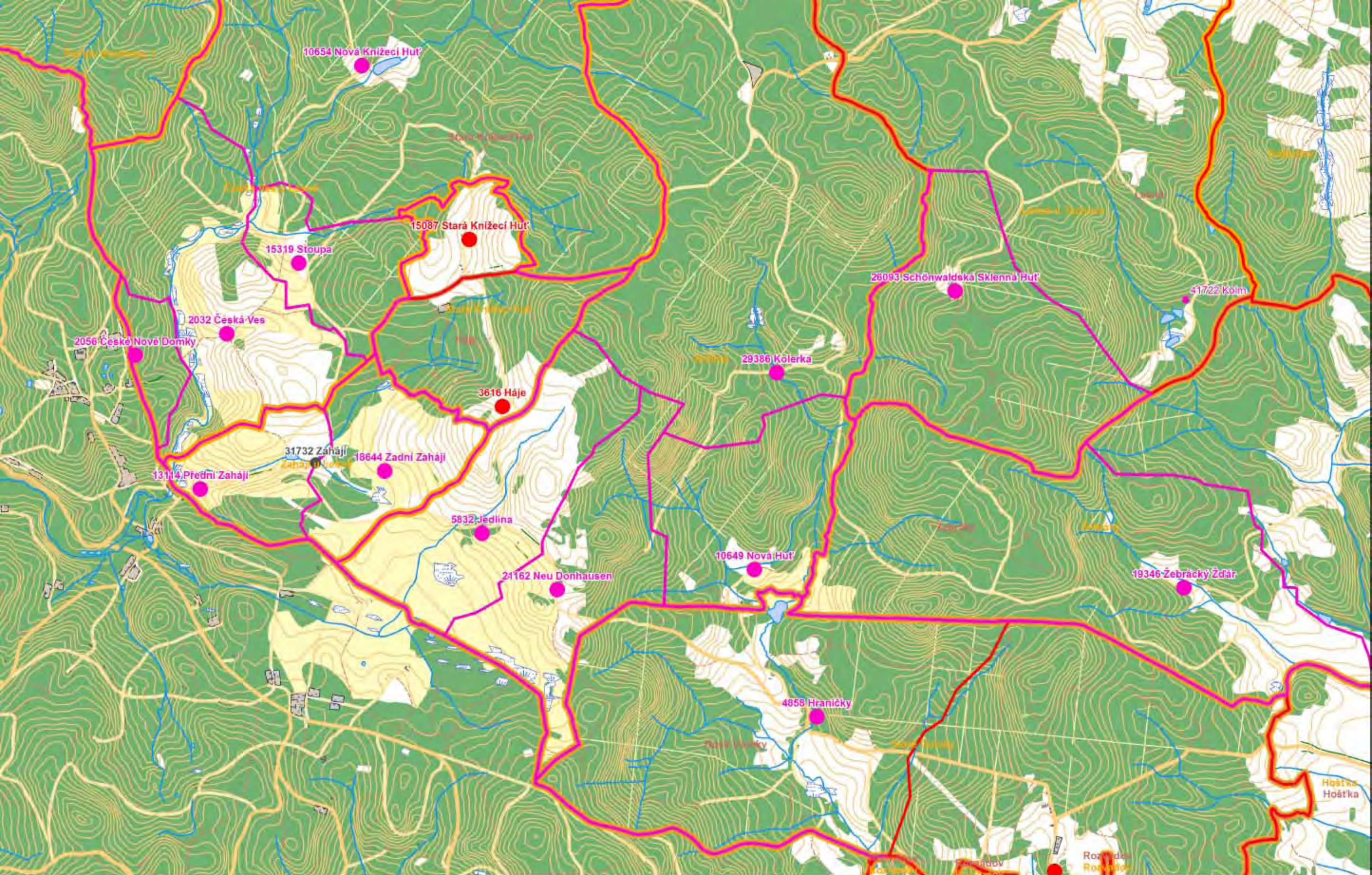
Existují kódy tří (nikoli čtyř) statistických obvodů, ale nevhodně vymezených.





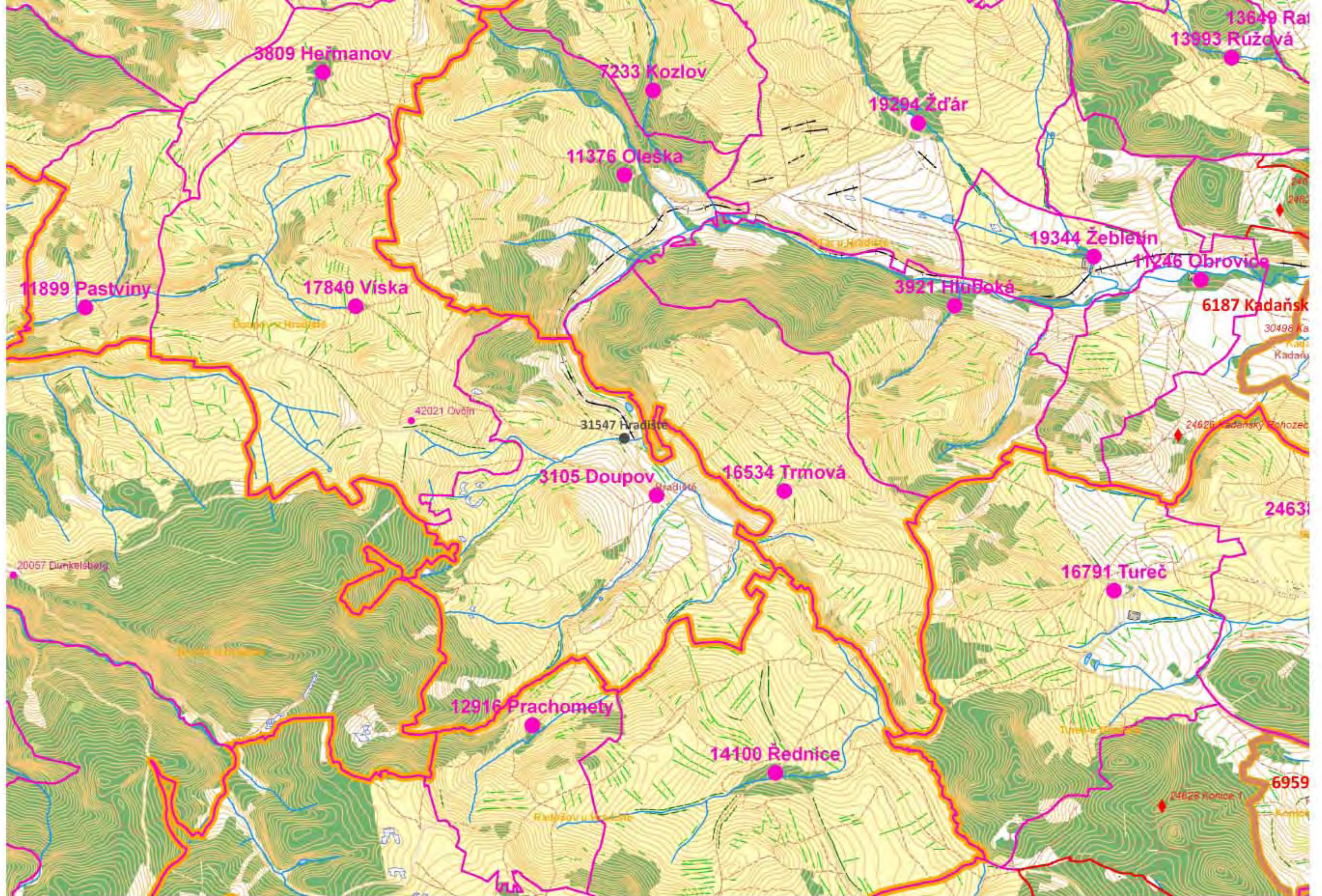
RSO ani UIR-ADR tedy neobsahují tři z této čtveřice reálně existujících historických lokalit. Jejich jména podchycují pouze Geonames, ale ani to není vždy pravidlem.





RSO ani UIR-ZSJ neobsahuje žádné fyzicky zaniklé lokality (vyznačené fialově), pokud se nadále úředně neevidují a nepřetrvávají alespoň jako „prázdná“ katastrální území.





Zaniklá sídelní krajina Doupovských hor – území bez úředních kódů...



Ačkoli soustava polygonů a jednotek RSO vypadá na první pohled dokonale, pro potřeby vlastivědné místopisné práce ji lze využít jen v omezené míře:

1) Územní jednotky na místní úrovni nejsou skladebné. Některá lokalita existuje jako statistický obvod, jiná jako ZSJ, další jako část obce, nebo jako kú. Znamenalo by to používat 4 různé řady úředních číselných kódů.

2) Úřední kódy reagují na administrativní vývoj: ruší se, vznikají nové.

3) Především však: Tisíce existujících lokalit se nyní neeviduje vůbec. Řada z nich chybí i v GEONAMES ZABAGED.

4) To platí též o všech lokalitách zaniklých po roce 1945 (i dříve). Často chybí i v GEONAMES ZABAGED.