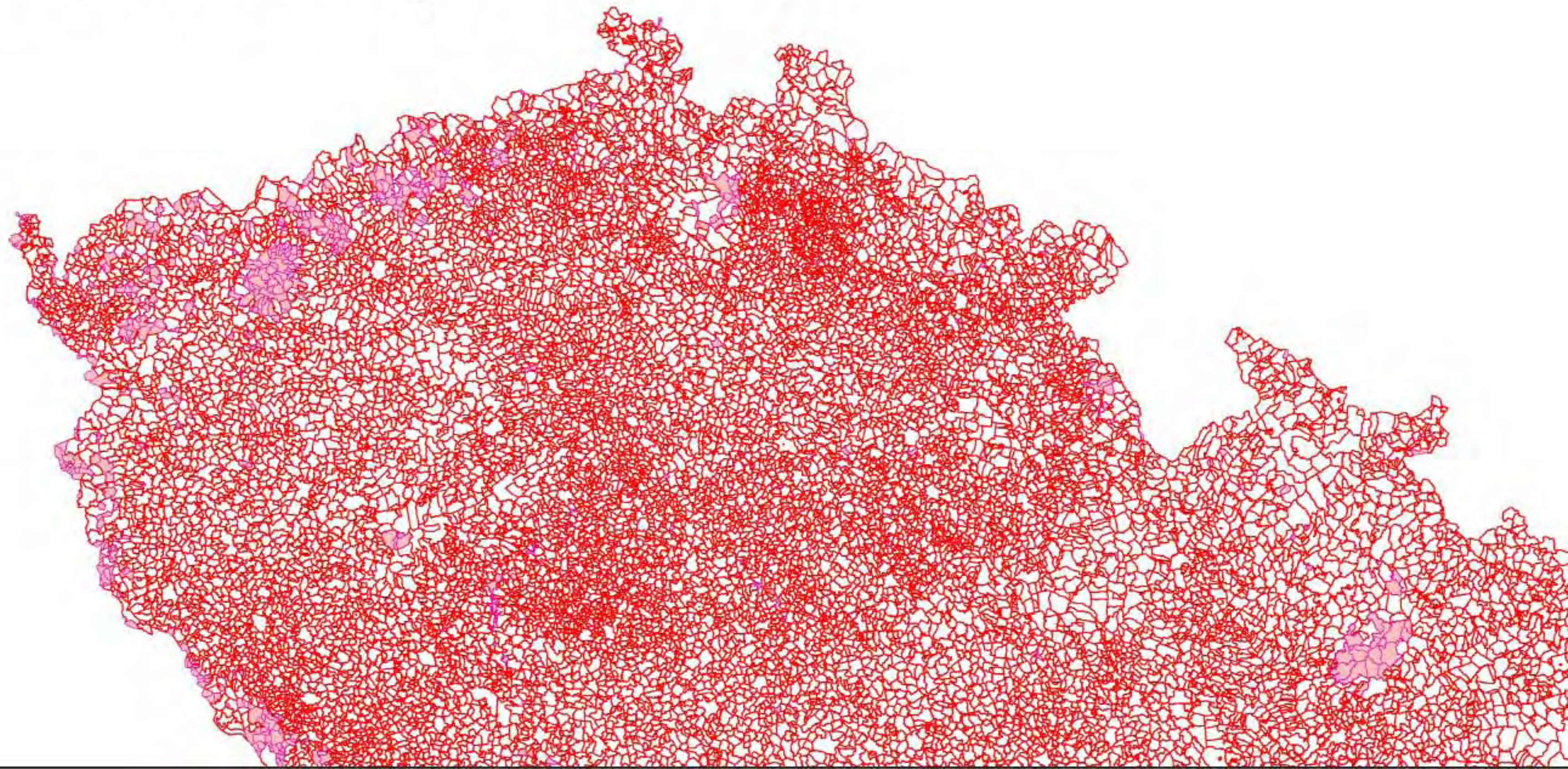


CZ_RETRO

Retrospektivní sídelní databáze Čech, Moravy a Slezska



CZ_RETRO

System CZ_RETRO byl vytvořen proto, aby s využitím všech předností RSO poskytl prostředí, které bude pro potřeby vlastivědné práce, a to i v retrospektivním pohledu, vyhovovat:

- 1) Sídlní lokality na místní úrovni musí být jednoznačně a homogenně vymezené a navzájem skladebné.
- 2) Všechny sídelní lokality (různých kategorií) musí mít společný jednoznačný identifikátor, jímž je kód_CZ.
- 3) Musí být zajištěna zpětná vazba (propojení) na RSO, systém však musí být na RSO nezávislý. Všechny polygony RSO se chápou jako územní jednotky pro identifikaci nynější úřední příslušnosti jednotlivých kategorií lokalit sledovaných systémem CZ_RETRO.
- 4) CZ_RETRO musí evidovat a prostorově identifikovat všechny lokality, které jsou dnes, nebo v minulosti (od roku 1850) byly úředně evidovány jako obce, osady (části obce), městské čtvrtě a místní části (naposledy publikované v lexikonu ze sčítání 1930). Totéž platí o lokalitách evidovaných před rokem 1848.
- 5) CZ_RETRO musí evidovat rovněž všechny lokality, které se dnes úředně neevidují (ač reálně existují), stejně jako lokality fyzicky zaniklé (nejčastěji po roce 1945).

Všechny jednotky evidované v CZ_RETRO jsou souhrnně nazývány **lokalita**.

Lokality se dělí do několika základních typů:

Historická osada – základní jednotka struktury osídlení. Historickou osadou jsou všechna města, městyse, vsi (vesnice) a víscky. Pro zařazení lokality mezi historické osady přitom není rozhodující, zda je či byla někdy evidována jako administrativní osada (část obce). Rozhodující je urbanistický charakter lokality, který je významnějším hlediskem než například počet domů.

Hranice polygonů (území) historických osad v maximální míře využívají nynějších hranic katastrálních území a nedávno (v rámci RSO) vymezených hranic částí obcí, případně i ZSJ a SO (podle stavu 2007). Pro historické osady nyní úředně neevidované se využívají bývalé hranice katastrálních území. Pokud žádná nynější ani bývalá hranice není k dispozici, vymezí se hranice historické osady podle geografických podmínek (rozvodí, vodoteč, hranice porostů, hranice skupin pozemků apod.).

Čtvrť – některé historické osady se člení na čtvrtě. Ty lze dělit na čtvrtě městské a vesnické. Jako **městské čtvrtě** (včetně předměstí) jsou kategorizovány všechny lokality, které jsou nebo byly takto evidovány a nemají vlastní historickou identitu jako víska, ves, případně městys či město. Městskou čtvrtí proto nemohou být všechny lokality vytvářející nyní souvislý sídelní útvar města (např. Husovice v rámci Brna). Nepatří sem ani např. Klíše či Krásné Březno v rámci Ústí nad Labem, ačkoli byly jako čtvrtě v minulosti úředně evidovány (před integrací však byly vesnicemi). Pojem „městská čtvrť“ nyní není úředně užíván, v řadě měst však reálně existují (jako „části obce“). Čtvrtě se (stejně jako osady) vyznačovaly samostatnou řadou popisných čísel. Kromě „úředních“ či „bývalých úředních“ čtvrtí zavádí CZ_RETRO v případě potřeby čtvrtě „neúřední“ (vycházející někdy ze soustavy ZSJ) tam, kde je žádoucí vymežit urbanistické části města se svébytným charakterem (např. Zlín, Jirkov). Stejně tak se v CZ_RETRO vytvářejí **vesnické čtvrtě**. Obecně to platí pro oblasti s kobercovým či rozvolněným osídlením (Těšínsko, Valašsko, Moravské Kopanice, Krkonoše aj.), kde je účelné rozlehlé sídelní útvary tamních vesnic dále členit. Vesnické čtvrtě mohou být případně odděleny nezastavěným územím. Jako vesnické čtvrtě jsou dále kategorizovány některé „osady“ nevhodně vymezené samosprávami obcí.

Díl historické osady – jde o kategorii, která je výlučně důsledkem promítnutí nynějších nebo bývalých administrativních hranic do intravilánu historické osady. Díl historické osady vzniká vždy, pokud její polygon zasahuje do více než jednoho katastrálního území a/nebo části obce. Díly území dané dřívějším průběhem katastrálních hranic v rámci intravilánu historické osady se označují jako retrodíly historické osady.

Všechny historické osady, čtvrtě a díly jsou prostorově identifikovány jednak jako body, jednak jako polygony (území).

Všechny tři typy polygonů jsou navzájem skladebné. Nejmenší jednotkou je polygon dílu historické osady. Do této třídy prvků patří nejen vlastní polygony dílů historických osad, ale i polygony čtvrtí, které se na díly nečlení, stejně jako polygony historických osad, které se nečlení na čtvrtě nebo díly.

Polygony historických osad a dílů historických osad bezešvě pokrývají celé území České republiky. Polygony čtvrtí jsou vytvořeny pouze v rozsahu polygonů historických osad, které se na čtvrtě člení.

Všechny další typy lokalit jsou identifikovány pouze bodově:

Dávno zaniklé historické osady – analogie historických osad. Pro tyto lokality je charakteristické, že reálně zanikly před rokem 1848 (obvykle i před rokem 1654). Na rozdíl od historických osad jsou identifikovány pouze bodově. Jejich polygony (území) totiž nelze přesněji vymezit, navíc by byly často v kontrapozici k polygonům nynějším.

Místní části – odpovídají stejnojmenné kategorii, jak byla evidována v seznamech obcí 1900–1930. Jde o drobné sídelní lokality různého charakteru, nejčastěji samot, mlýnů, dvorů, továren, skupin domů, pro něž je rozhodující, že jsou situovány samostatně, mimo souvislý intravilán historické osady. Patří sem i o samotě stojící kostely a větší kaple, zříceniny hradů a dalších feudálních sídel a jako svébytný subtyp i raně středověká hradiště a lokality nesídelní (vybrané mosty, přehrady apod.).

Umělé a pomocné lokality – specifický typ lokalit, který je v CZ_RETRO evidován výlučně pro dosažení úplnosti

podchycení lokalit úředně evidovaných (od roku 1850 dodnes). Jsou to lokality, které neodpovídají reálným lokalitám (historické osadě, čtvrti či dílu). Svým územním rozsahem s nimi mohou být totožné, často však zahrnují více reálných lokalit, nebo naopak jen jejich část. Typickým případem jsou „umělé názvy“ obcí, např. Sedlec-Prčice (sdružují historické osady Sedlec, Prčice, případně další), Ostrava (Moravská Ostrava, Slezská Ostrava aj.), Mírová pod Kozákovem (obec sdružuje řadu lokalit, z nichž žádná nemá takové jméno). Dále sem patří názvy administrativních dílů osad, které jsou duplicitní k reálnému jménu dané lokality (např. umělá lokalita Bělokozly 2. díl je totožná s místní částí Sedliště). Další skupinou jsou „části obcí statistické“, které vznikají tehdy, je-li „část obce evidenční“ rozdělena mezi více městských obvodů nebo městských částí: např. Vinohrady (Praha 1), Vinohrady (Praha 2) atd.

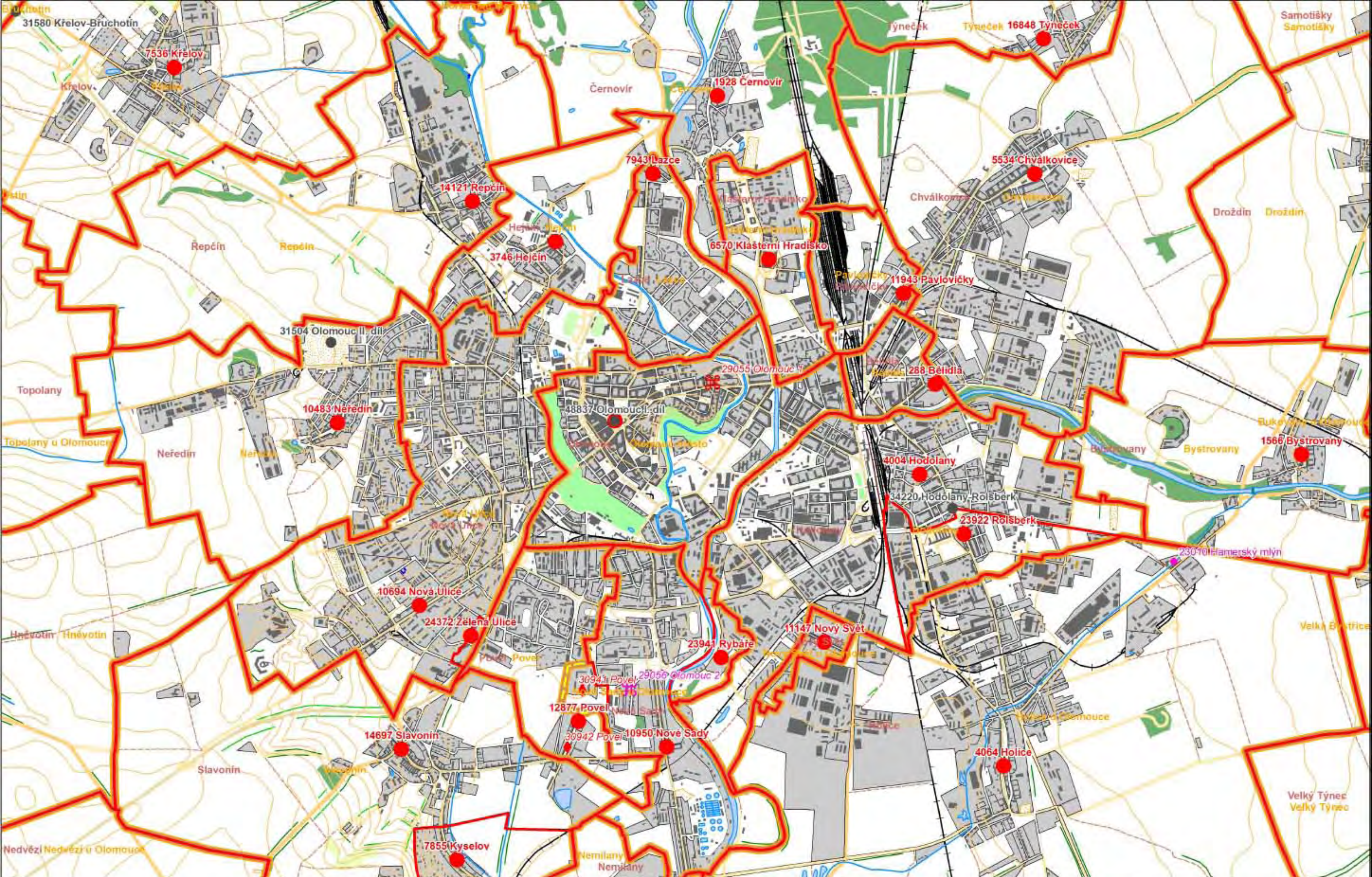


Mapová legenda CZ_RETRO: červeně vyznačeny fyzicky existující jevy, fialově jevy zaniklé, modrá je vyhrazena pro čtvrtě, šedá pro umělé lokality.

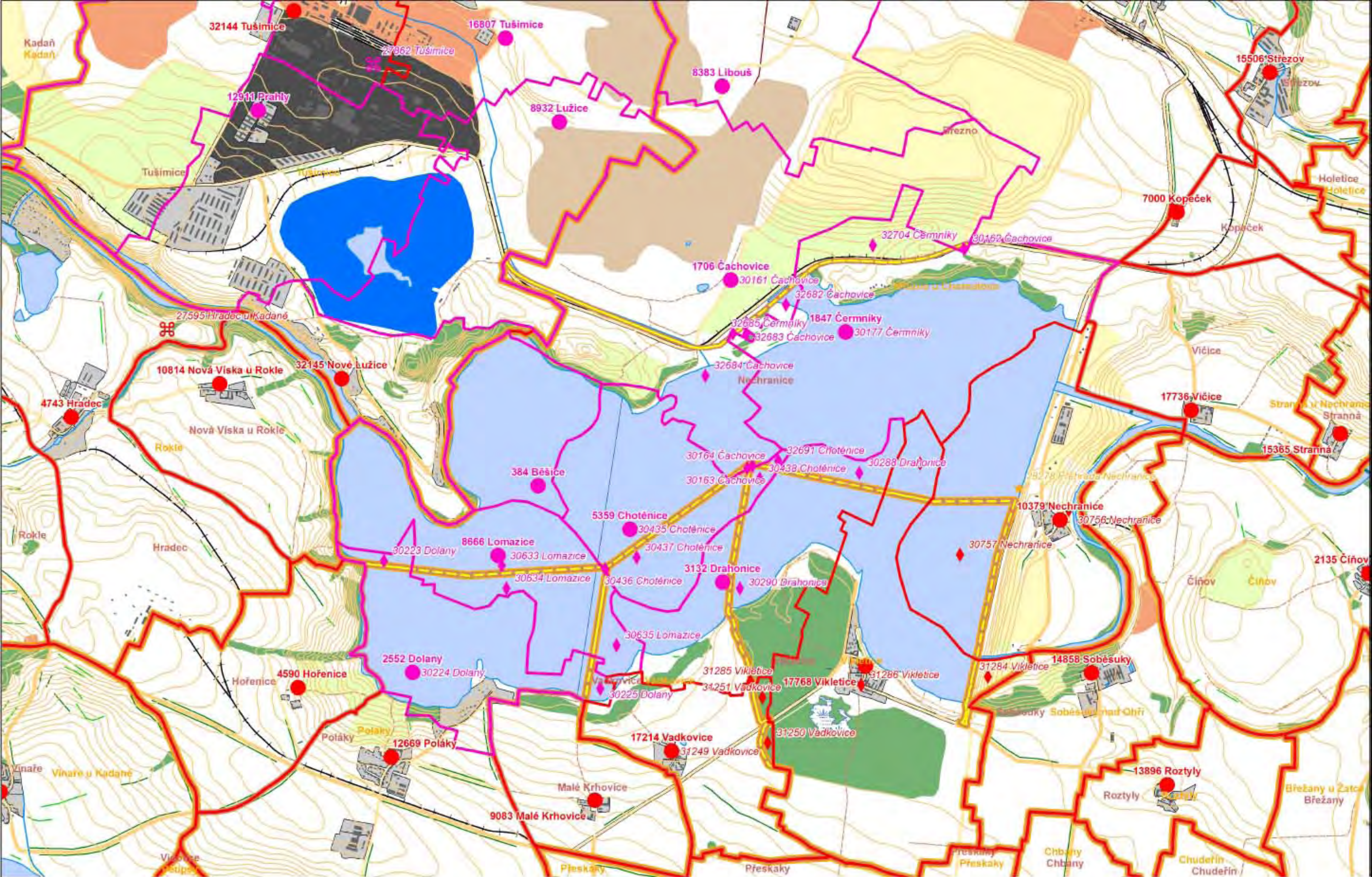
Historické osady



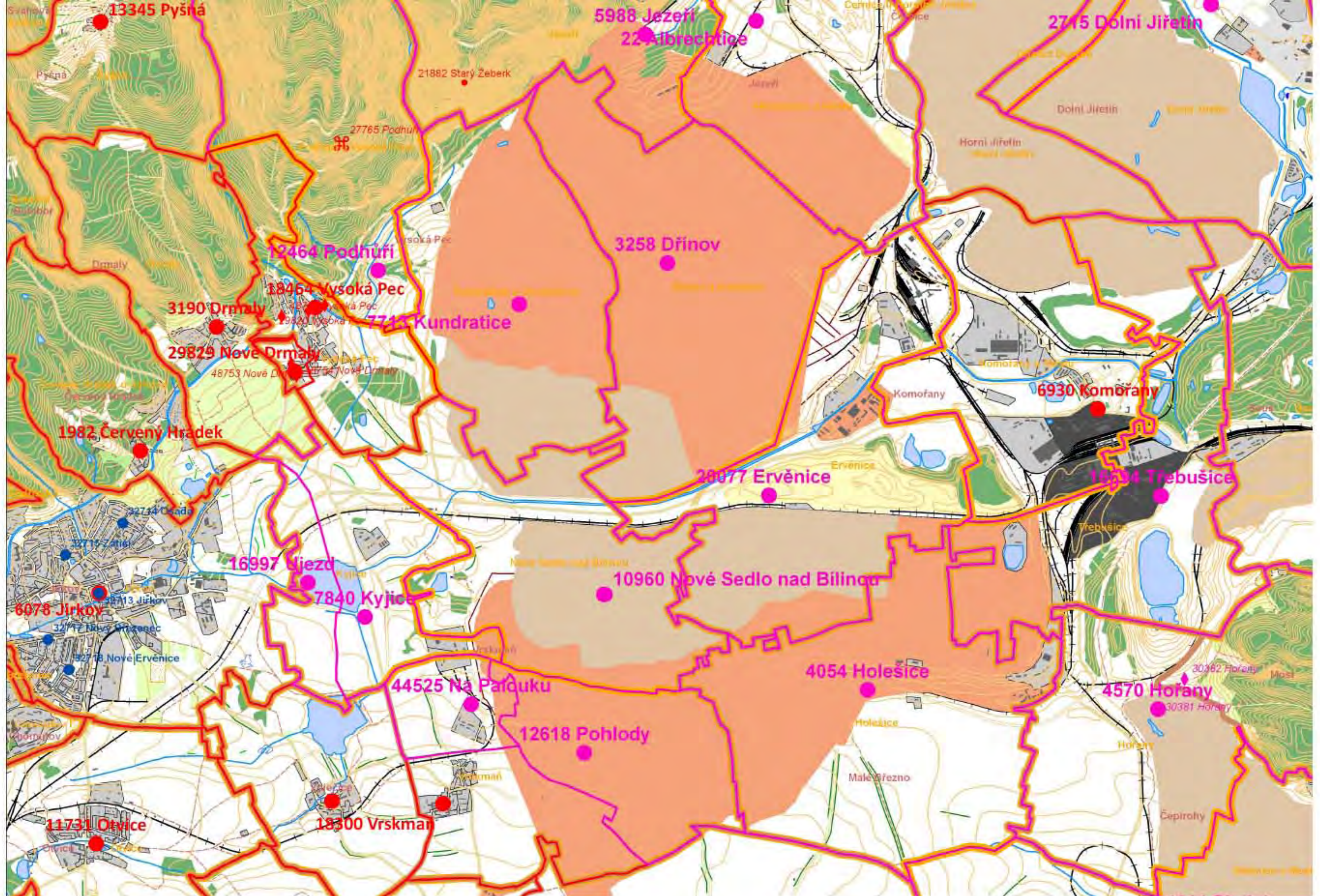
Dlouhodobě stabilizovaná sídelní oblast, která neprodělala ani výraznější novodobý rozvoj, ani nebyla postižena změnami či zánikem sídelních lokalit.



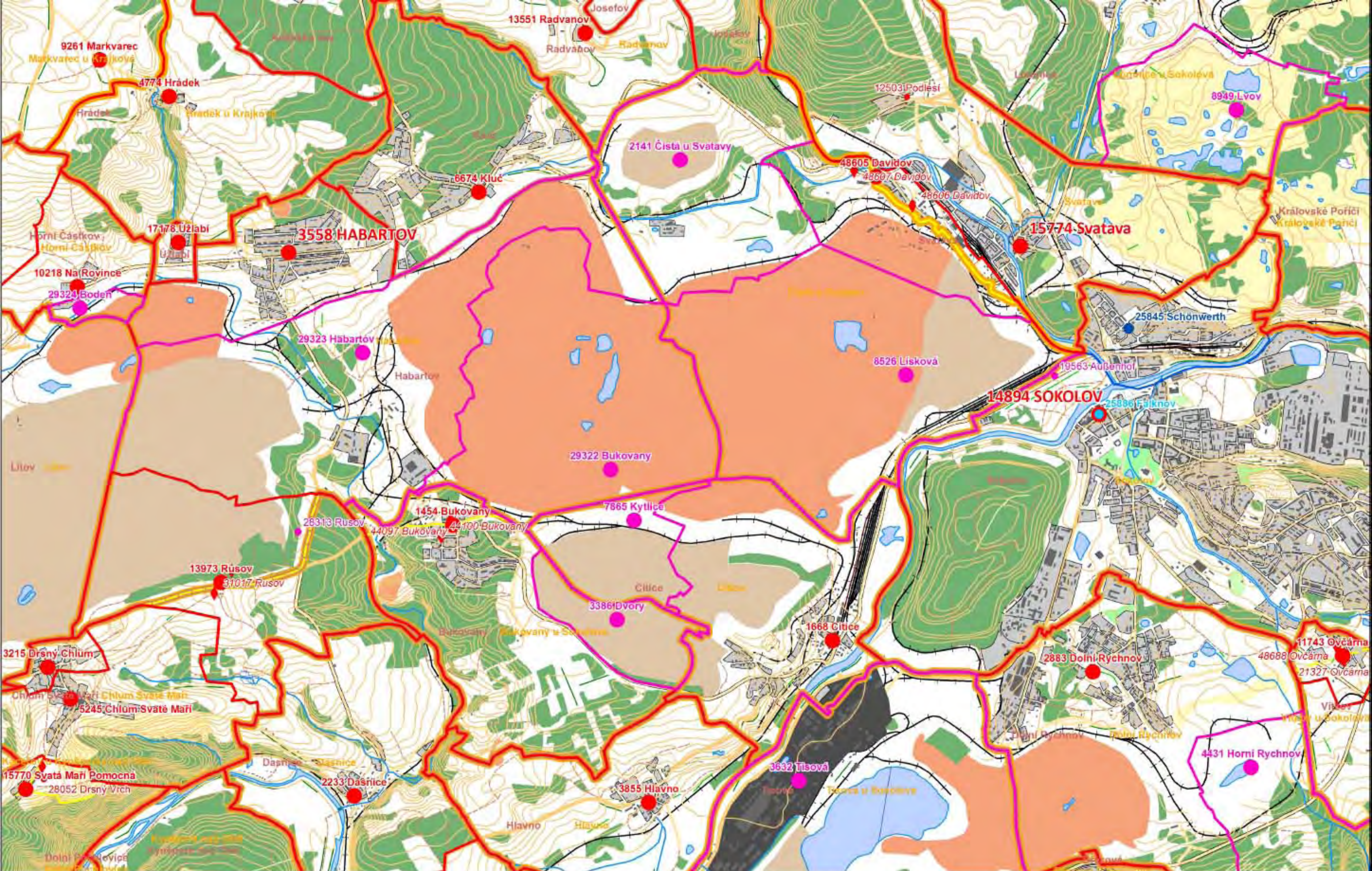
Stabilizovaná velkoměstská aglomerace, která nebyla postížena novodobými administrativními změnami.



Rekonstrukce historické sídelní struktury (včetně hranic) v prostoru vodní nádrže Nechranice.



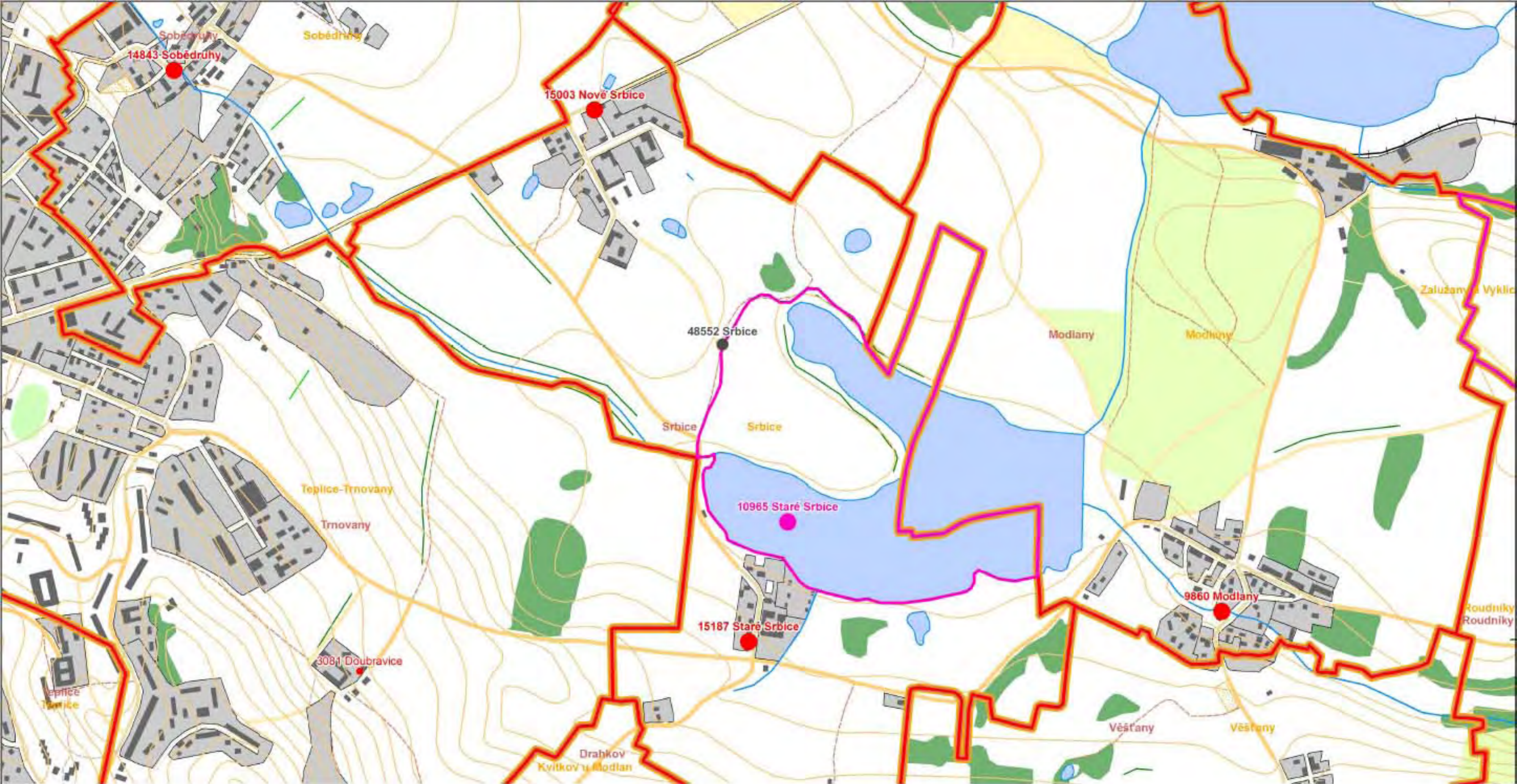
... stejně jako odtěžená krajina Severočeské hnědouhelné pánve.



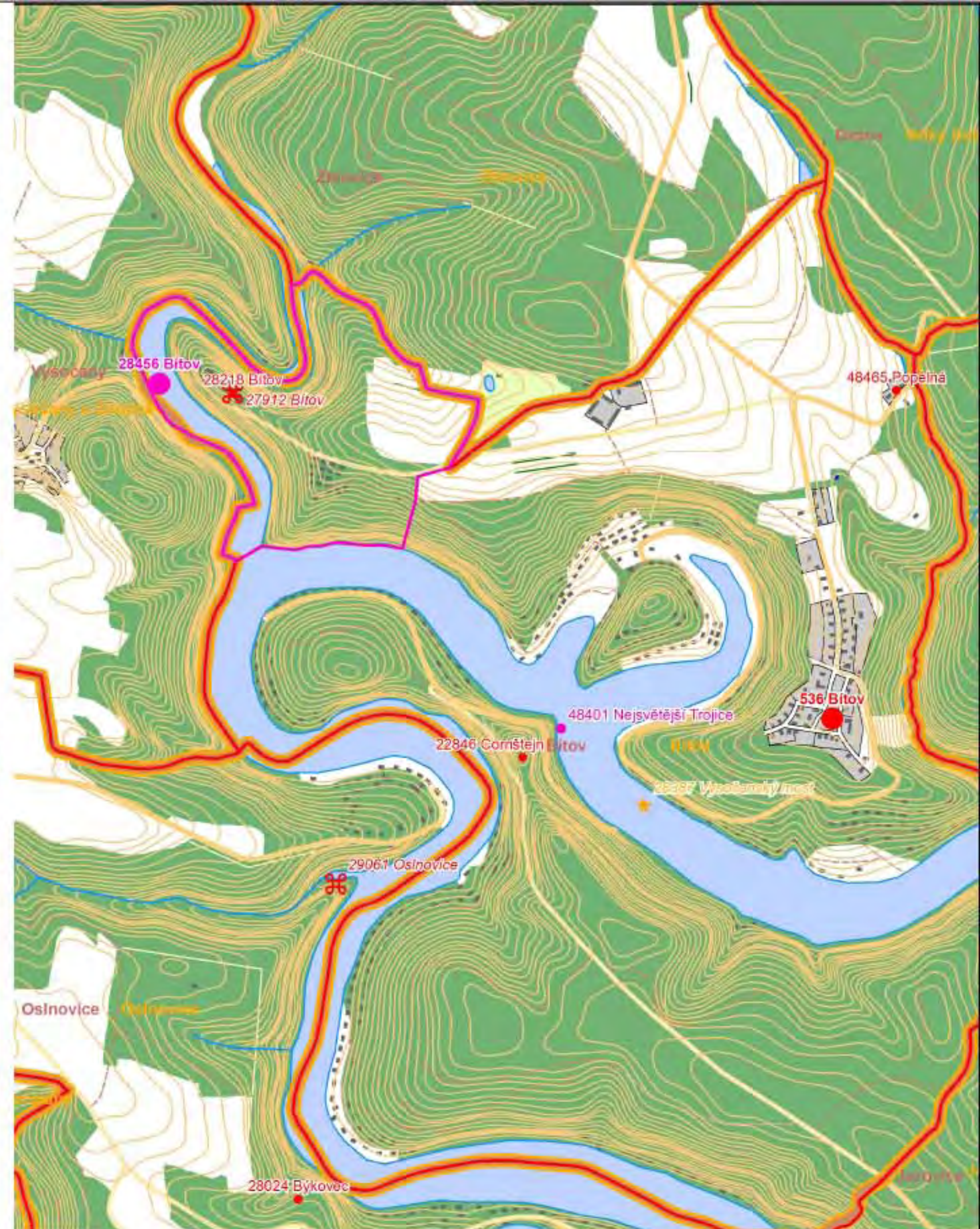
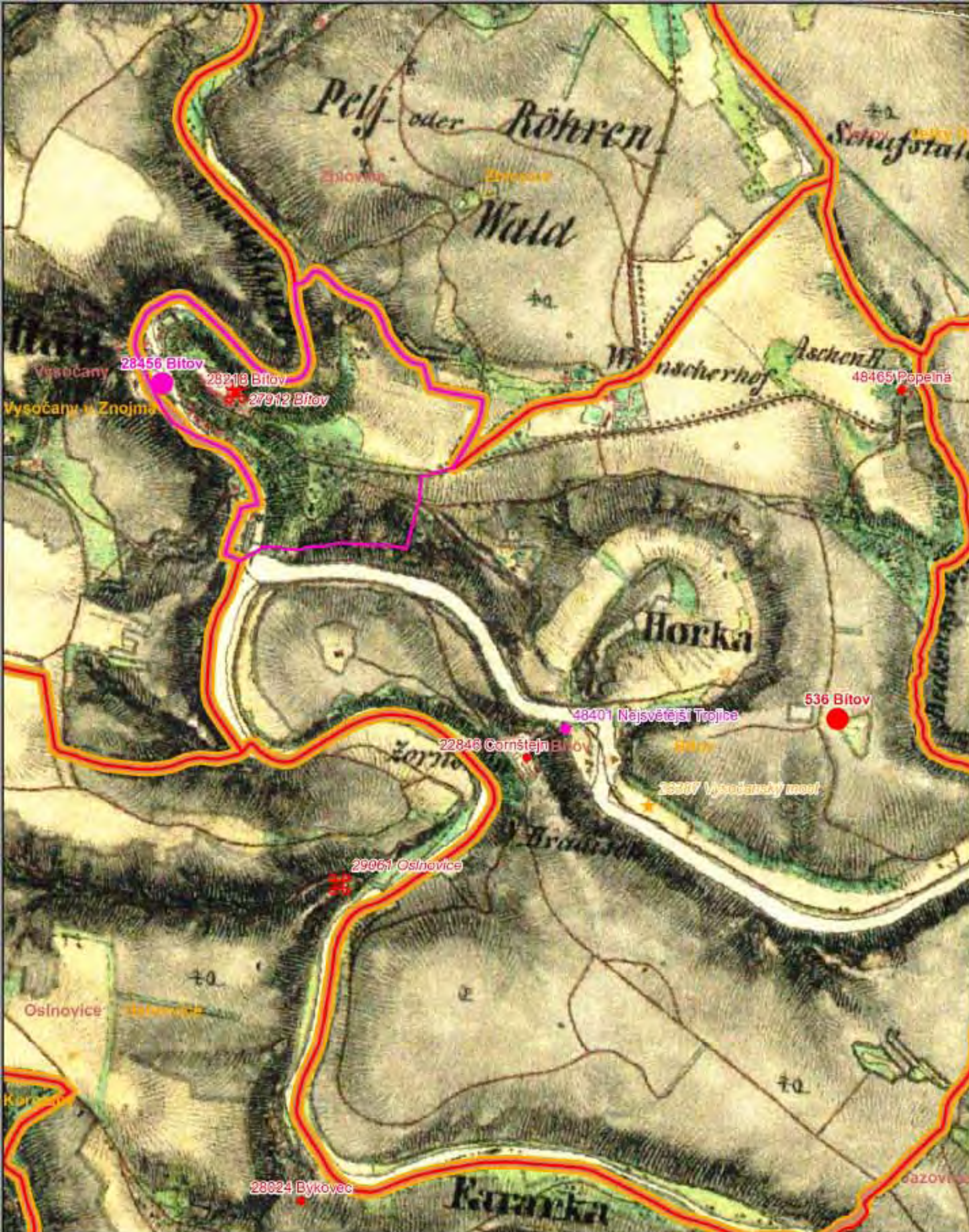
Proměny sídelní struktury Sokolovska včetně „přesunu“ dvou sídel (Habartova a Bukovany) do nových poloh.



Specifický případ sídelního vývoje představují Srbsice poblíž Teplic. Původně to byla nevelká ves.



Za 1. republiky se původní ves (10965) rozrostla o novodobou jižní část (15187) a úplně stranou vyrostla novodobá ves Nové Srbsice (15003). Ve 2. polovině 20. století byla stará ves zbořena kvůli těžbě uhlí a následnému zaplavení. Nyní existuje novodobá ves 15187 Staré Srbsice (původně jen část Srbic) a novodobá ves 15003 Nové Srbsice. Vše se přitom odehrálo v rámci jediné osady Srbsice (v CZ_RETRO umělá lokalita 48552 Srbsice), jejíž existence nebyla administrativně přerušena.



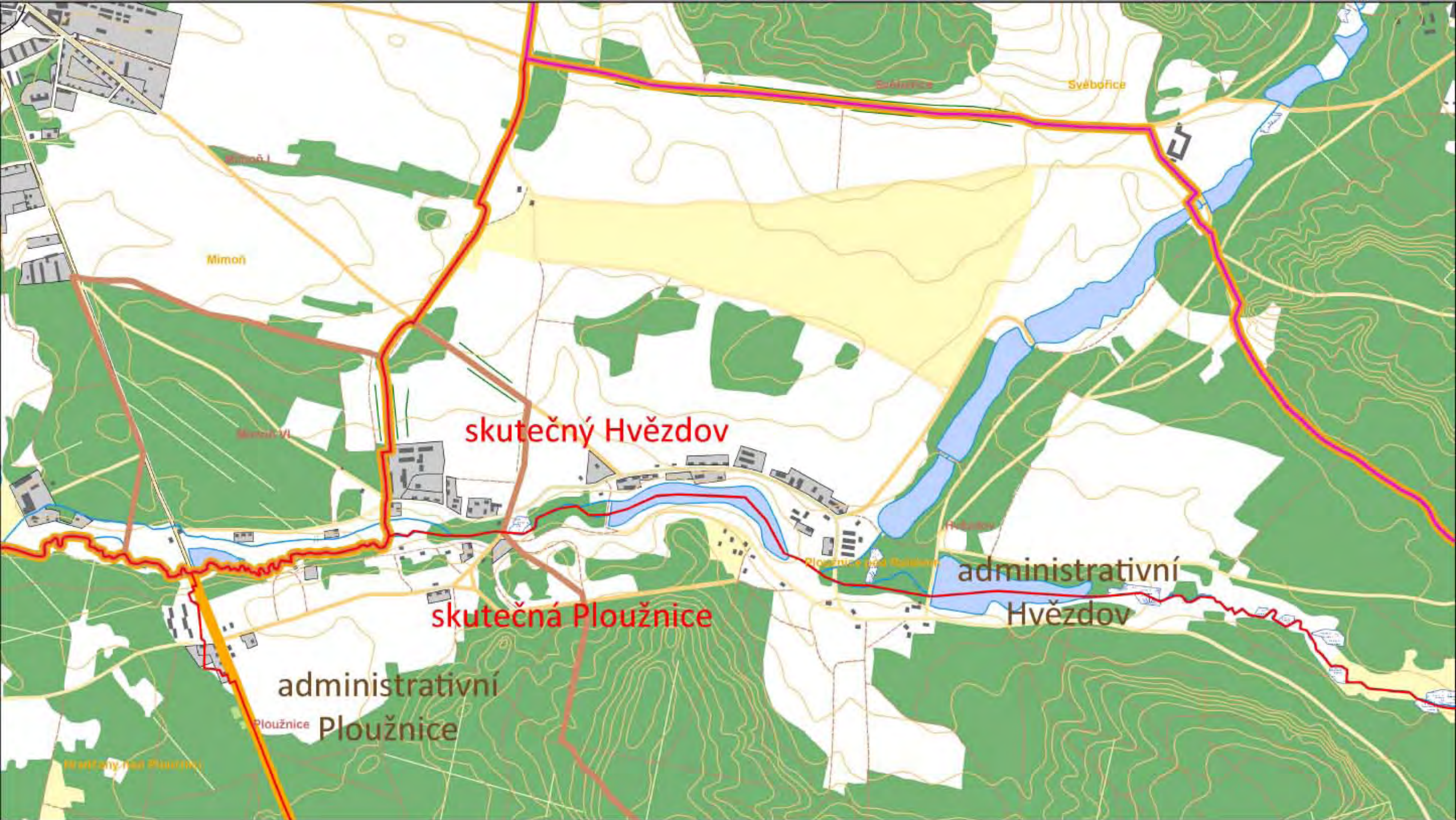
Podchycena jsou i stěhování lokalit po zatopení či odtěžení.



Řada domněle dávno zaniklých vsí ve skutečnosti existuje nadále, zanikla pouze jejich jména. Rekonstrukce čtyř takových vsí (Břehy, Rybáře, Sudomírky, Suchý Řádek) na území Veselí Předměstí. Protože šlo o vsi se samostatnou historickou identitou, nelze je klasifikovat jako městské čtvrti (předměstí). To platí rovněž o samotném Veselí Předměstí, které bývalo dokonce samostatným městysem. Městské čtvrtě (bývalé) lze rozlišit pouze ve vlastním Veselí nad Moravou (Veselí, Židovská Obec). Vše dohromady samozřejmě tvoří jedinou aglomeraci (sídelní útvar).

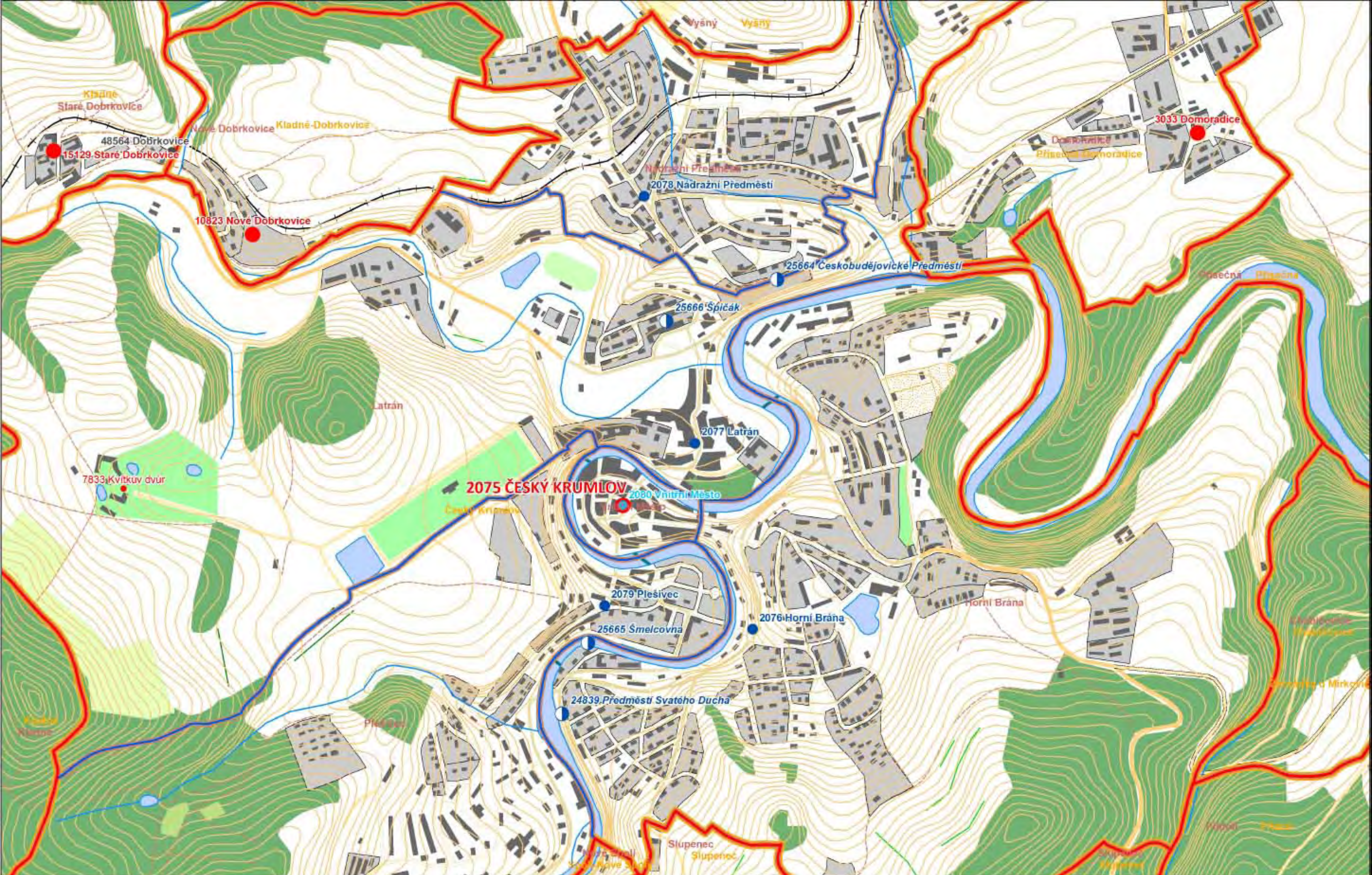


Rekonstrukce historické osady Juliánov (osady později sloučené se Židenicemi) podle archivních podkladů. Osadu tvořily i další oddělené enklávy, které je nutno evidovat jako samostatné historické osady.

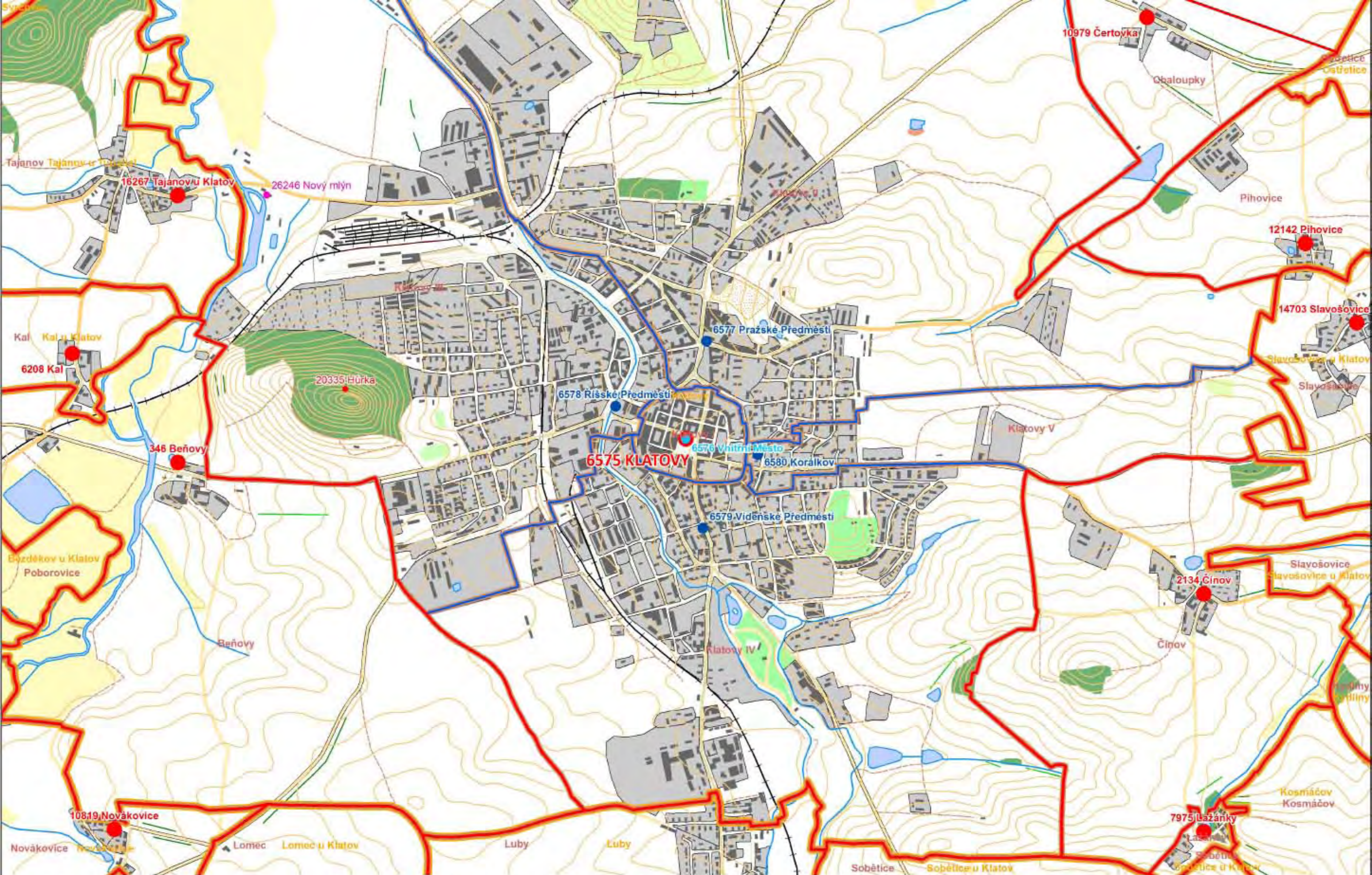


V roce 2010 obnovená osada Hvězdov má nesmyslné vymezení, protože zahrnuje jen část Hvězdova, navíc ale převážnou část Ploužnice. Také Ploužnice nyní zahrnuje i Hvězdov. Správná hranice vyznačena červeně.

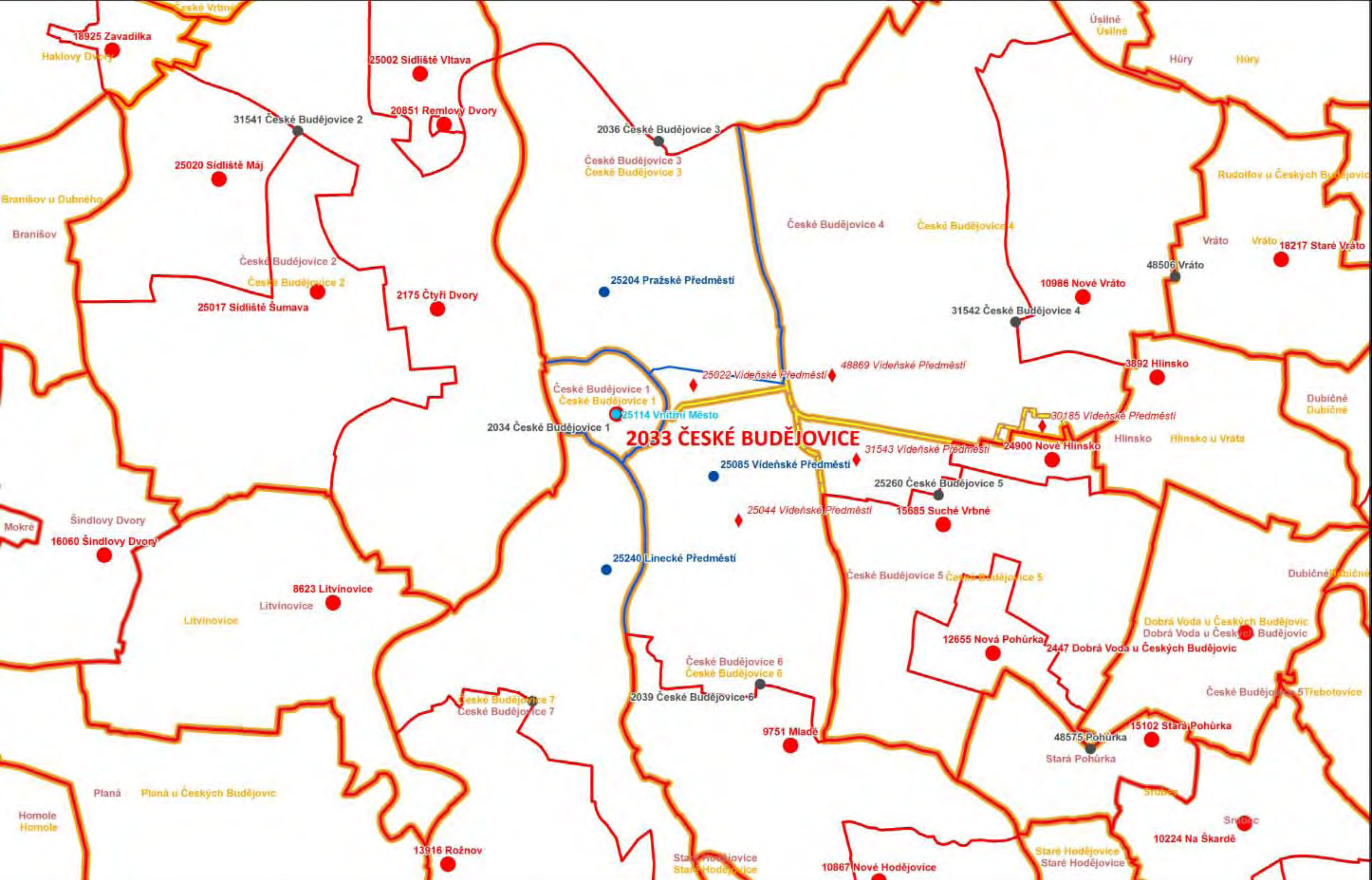
Čtvrtě



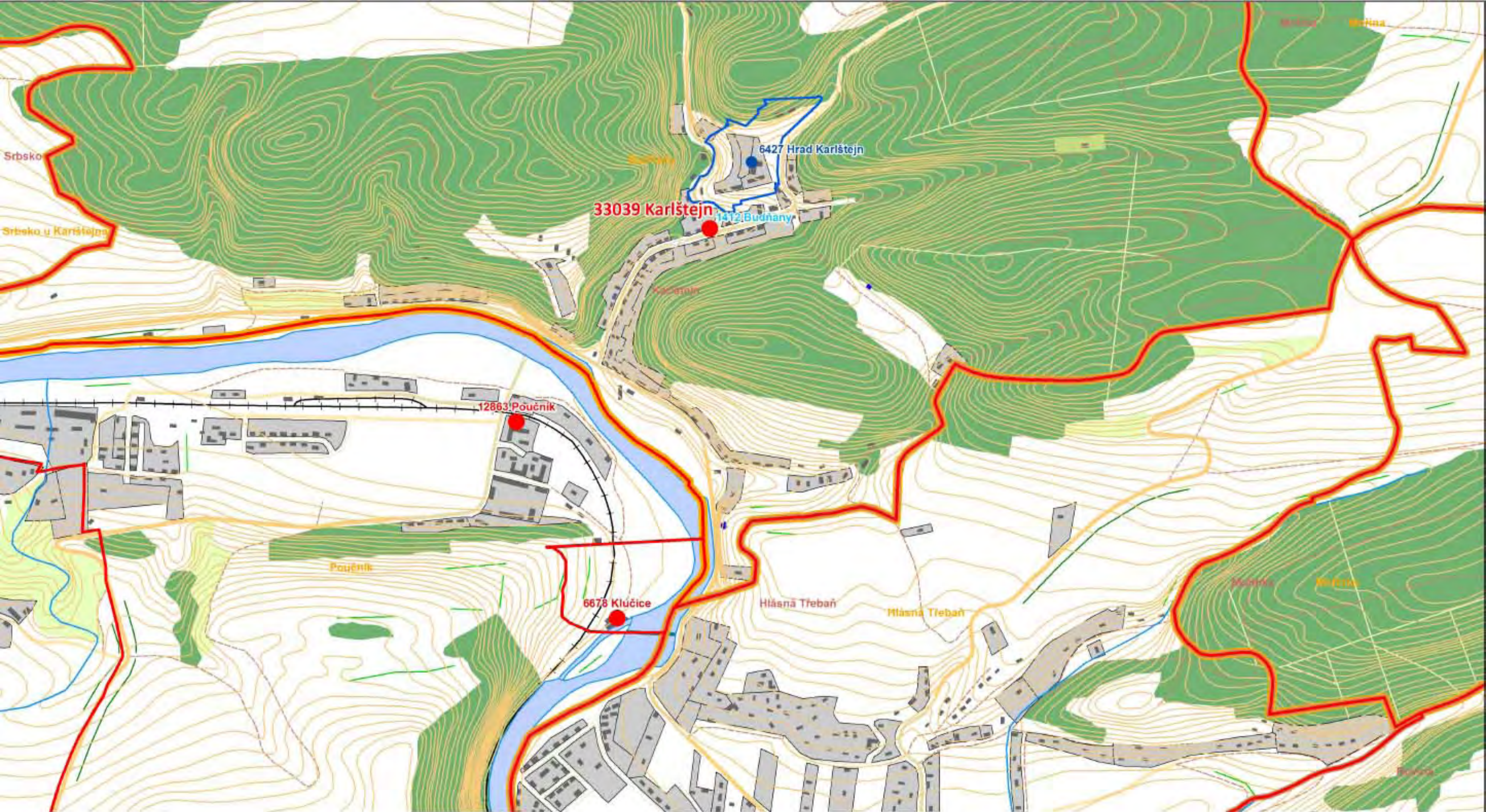
Městské čtvrtě v Českém Krumlově. CZ_RETRO využívá jen ty v současnosti evidované, neboť starší čtvrtě, jejichž prostorové vymezení je nejasné, není účelné polygonově vymežovat.



Městské čtvrtě v Klatovech vymezené ve shodě s úředním stavem, ale nazvané historickými jmény (úřední jména typu Klatovy III) jsou samozřejmě evidována).



Komplikovaná struktura území Českých Budějovic s rekonstrukcí historických čtvrtí a osad.



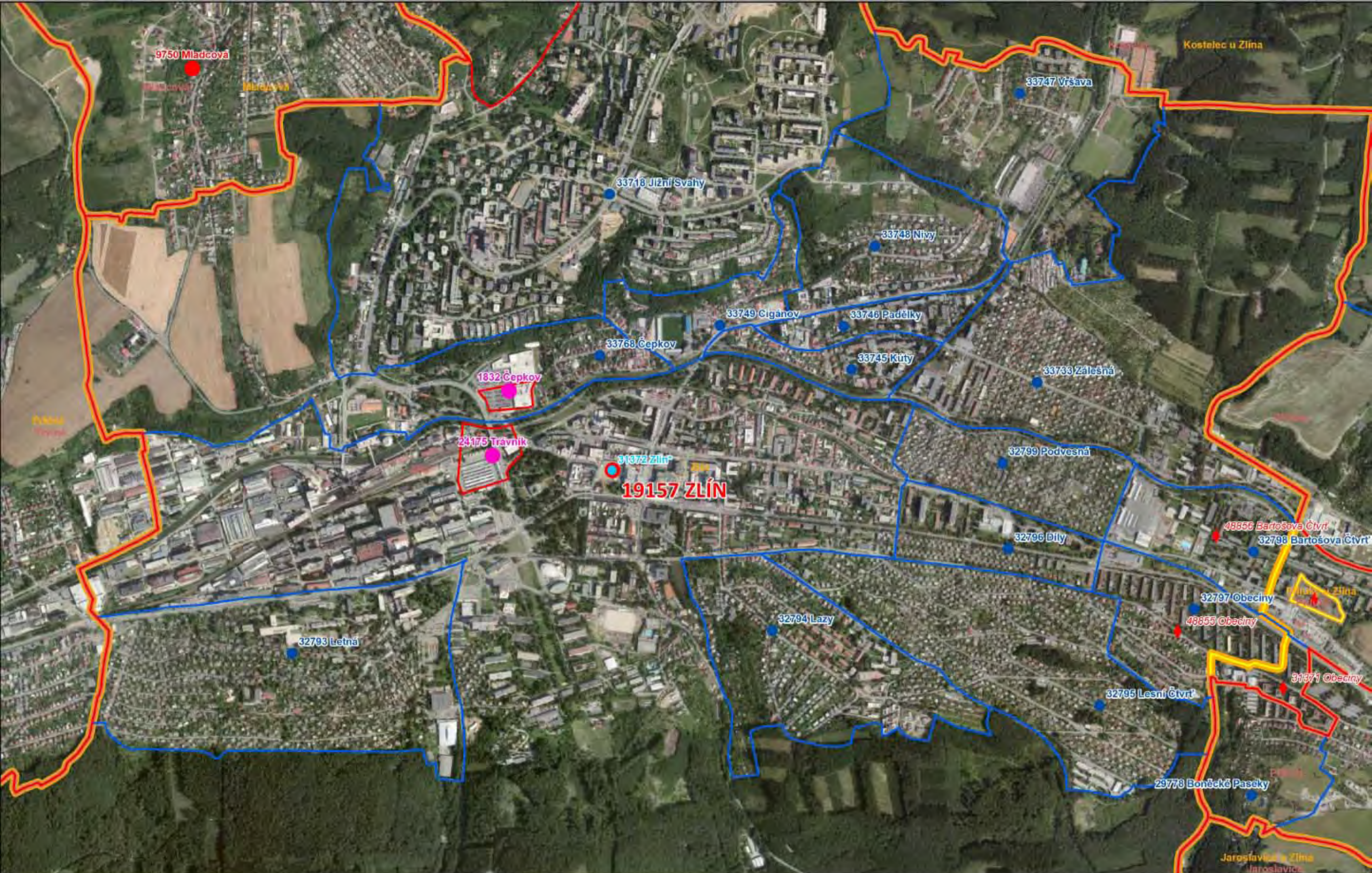
Osada (městys) Karlštejn se dříve nazývala Budňany a v jejím rámci existovala místní část Karlštejn (omezená na hrad), která se někdy rovněž vykazovala jako osada. Aby byla identita obou částí sídelního útvaru zachována, vede CZ_RETRO historickou osadu pod nynějším názvem Karlštejn a v rámci ní eviduje dvě „neúřední“ městské čtvrtě: Budňany (vlastní městys) a Hrad Karlštejn (areál hradu).



Analogické řešení bylo zvoleno i v případě Křivoklátu (dříve Budy), Petrohradu (dříve Chlumčany) a Smečna (dříve Muncifaj).



Rekonstrukce nyní nevidovaných městských čtvrtí.



Některá města se úředně na čtvrtě nečlenila, přesto je výhodné je vymežit.



„Vesnické čtvrtě“ v horském či rozptýleném osídlení některých oblastí



„Vesnické čtvrtě“ na Těšínsku