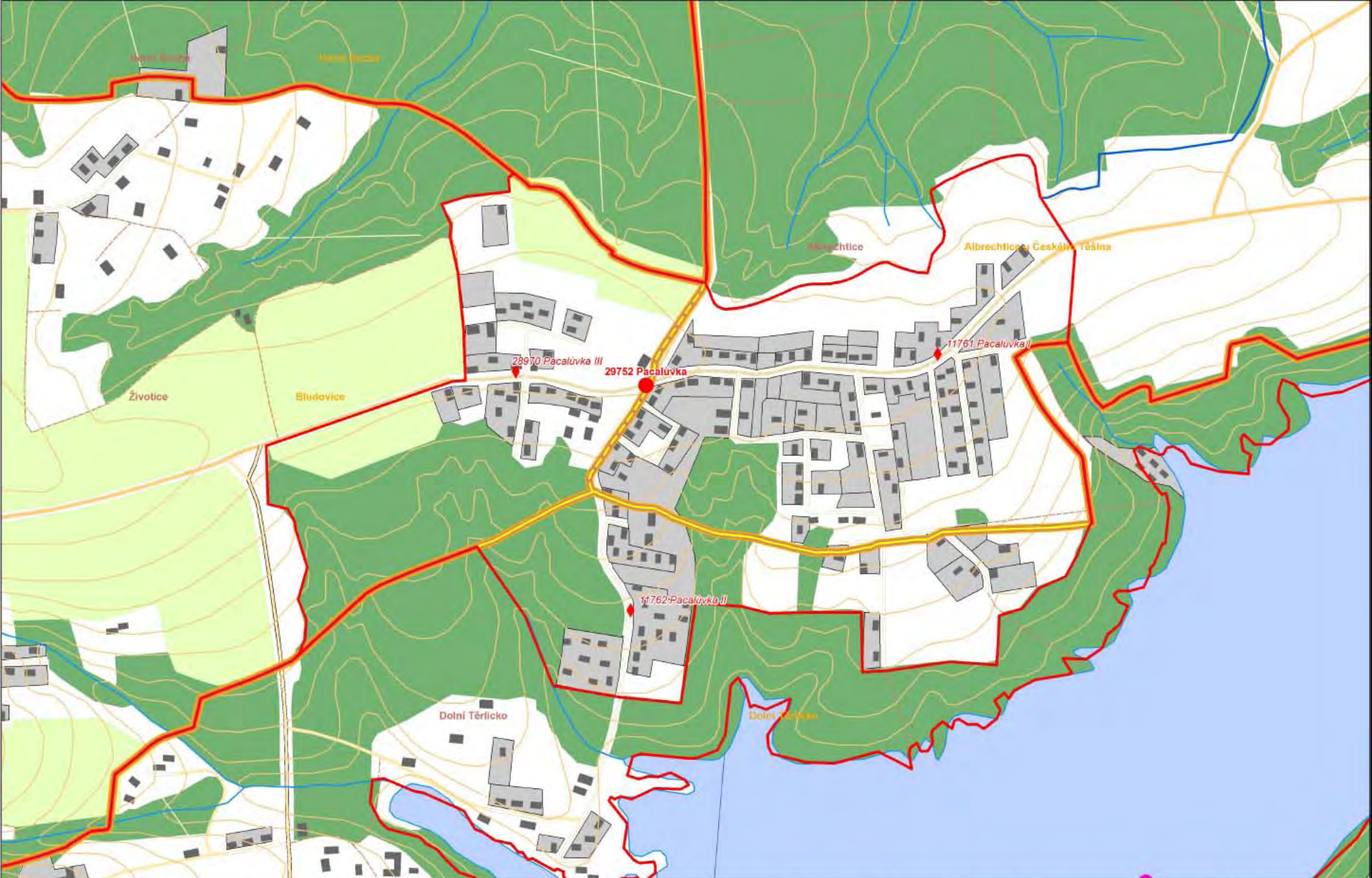
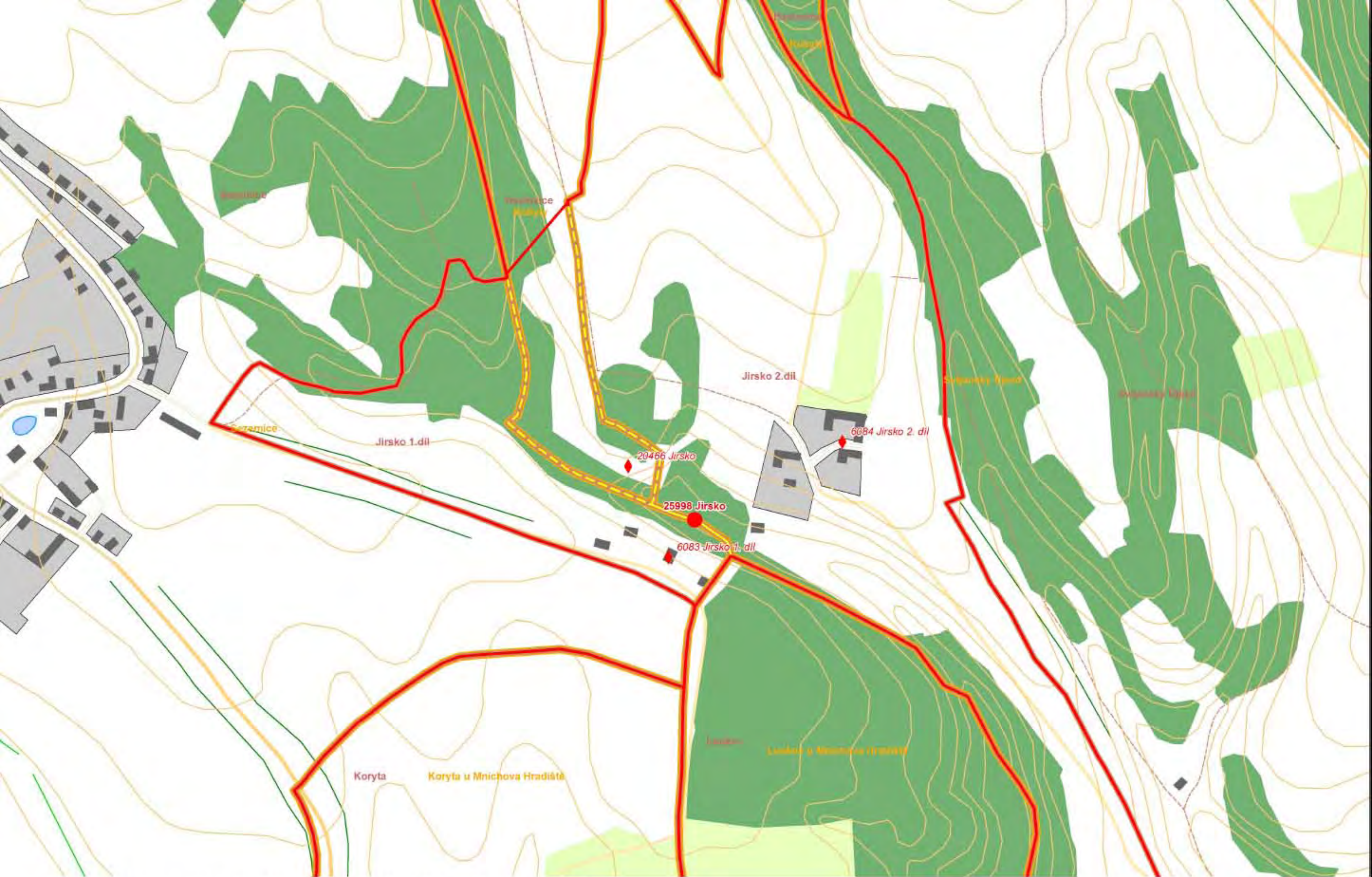


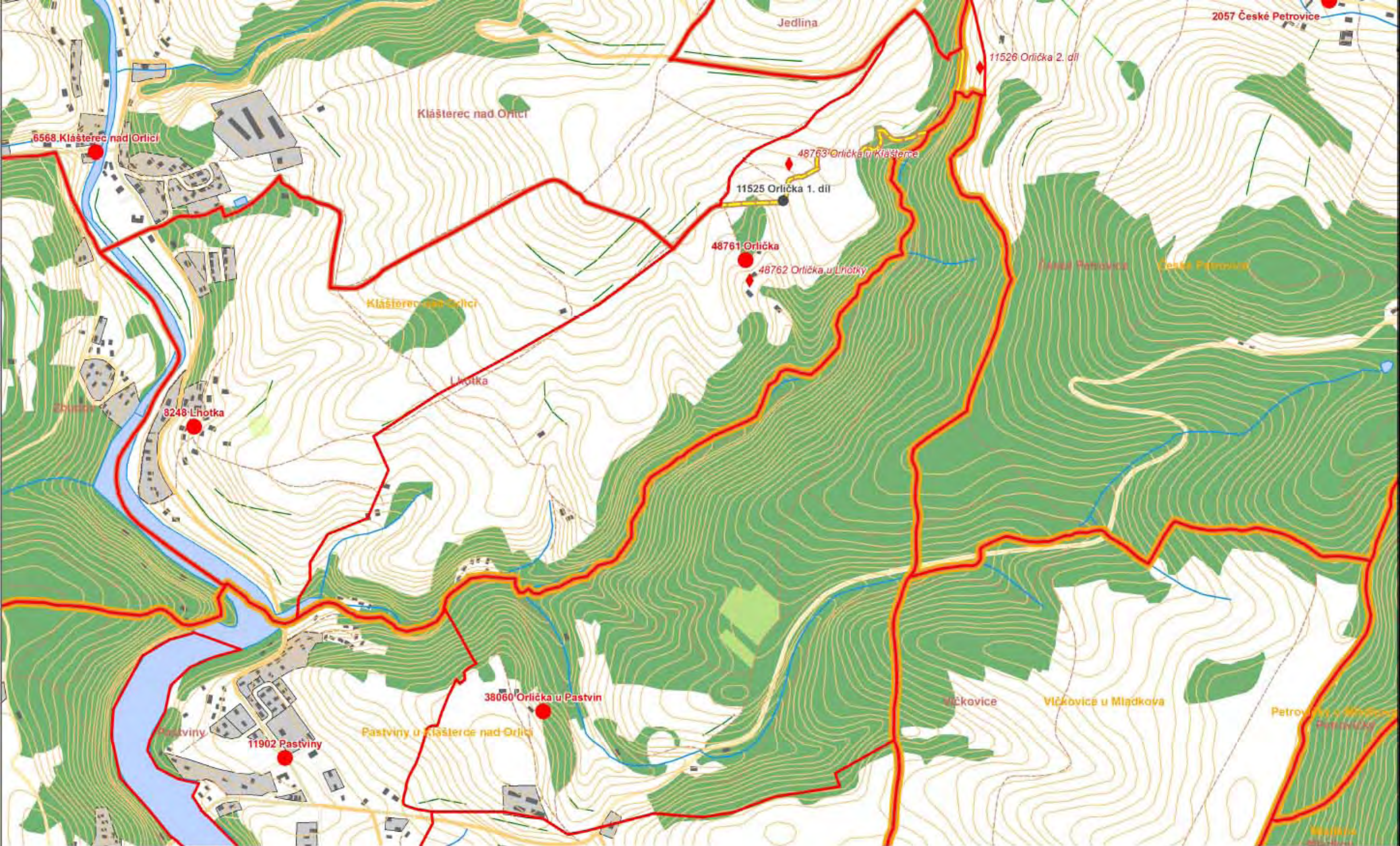
Díly historických osad



Pacalůvka je novodobá ves vzniklá na hranici tří katastrálních území (též osad a obcí). Skládá se tedy ze tří dílů (Pacalůvka I, II, III).



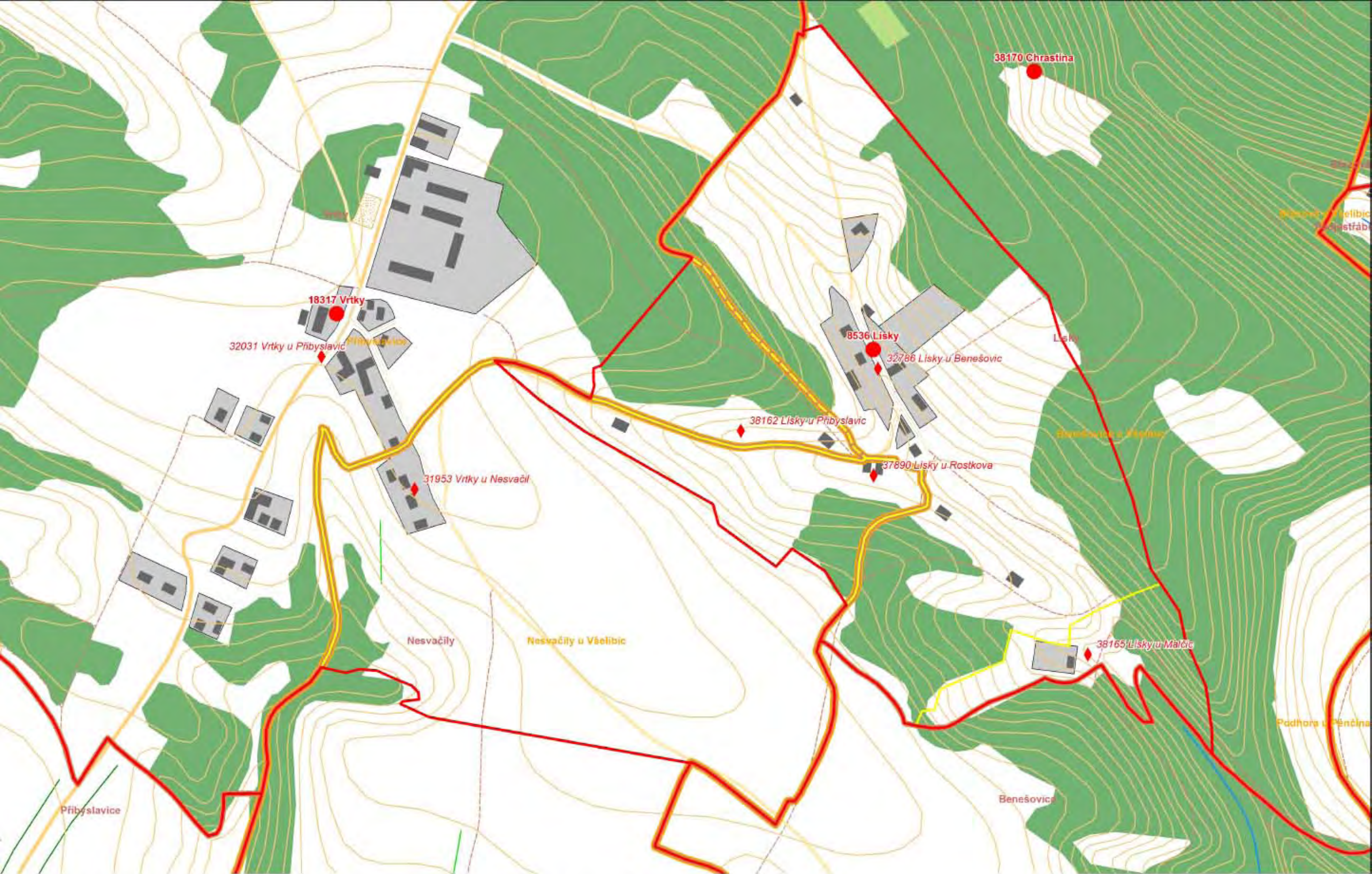
Historická osada Jirsko se nadále skládá ze tří dílů.



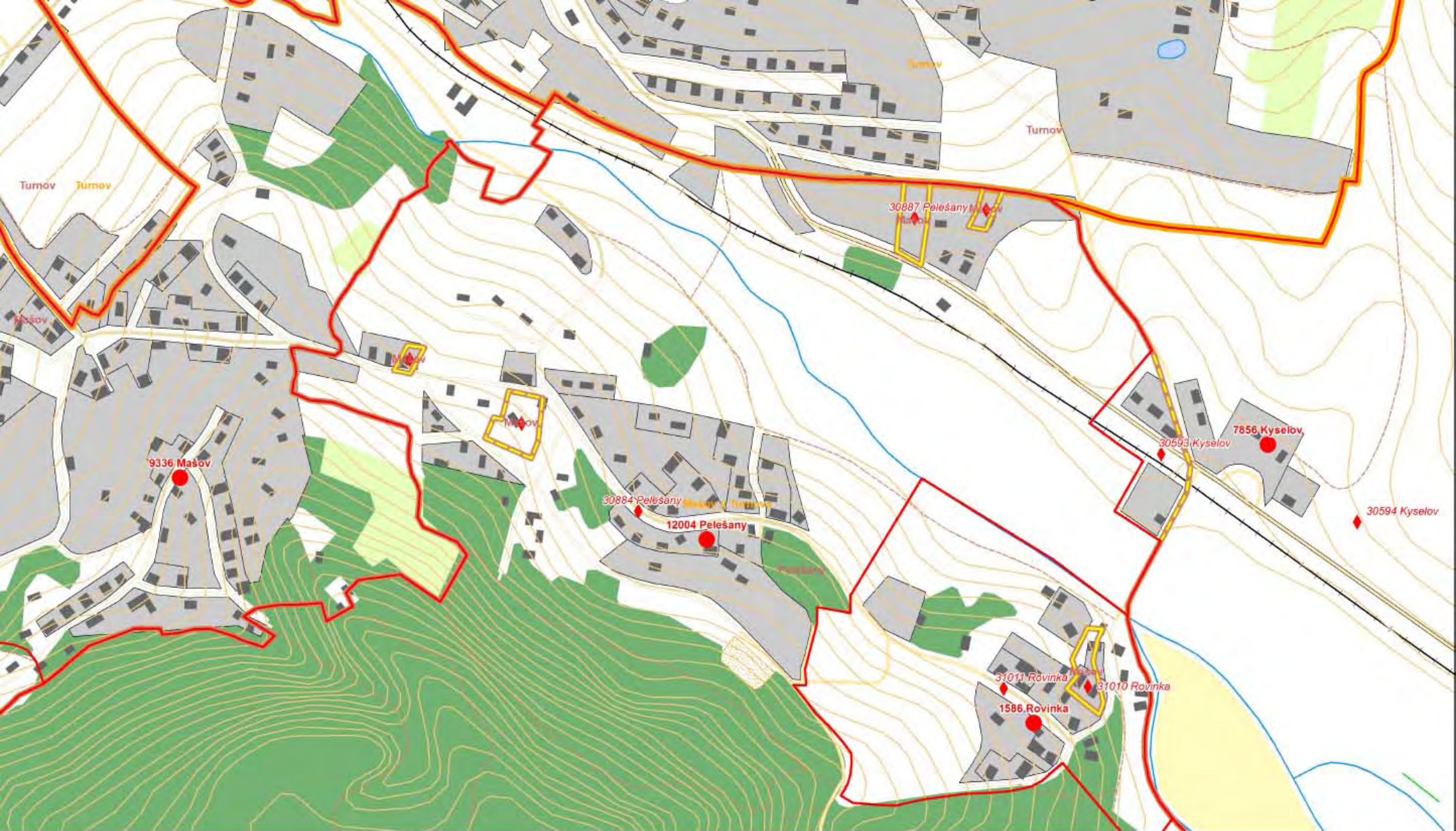
Historická osada Orlička u Pastvin (administrativně vždy jen místní část) a historická osada Orlička, která se dříve skládala z 1. a 2. dílu, jež byly administrativně zrušeny. 1. díl nyní dělí hranice osad na dva díly: Orličku u Lhotky a Orličku u Klášterce.



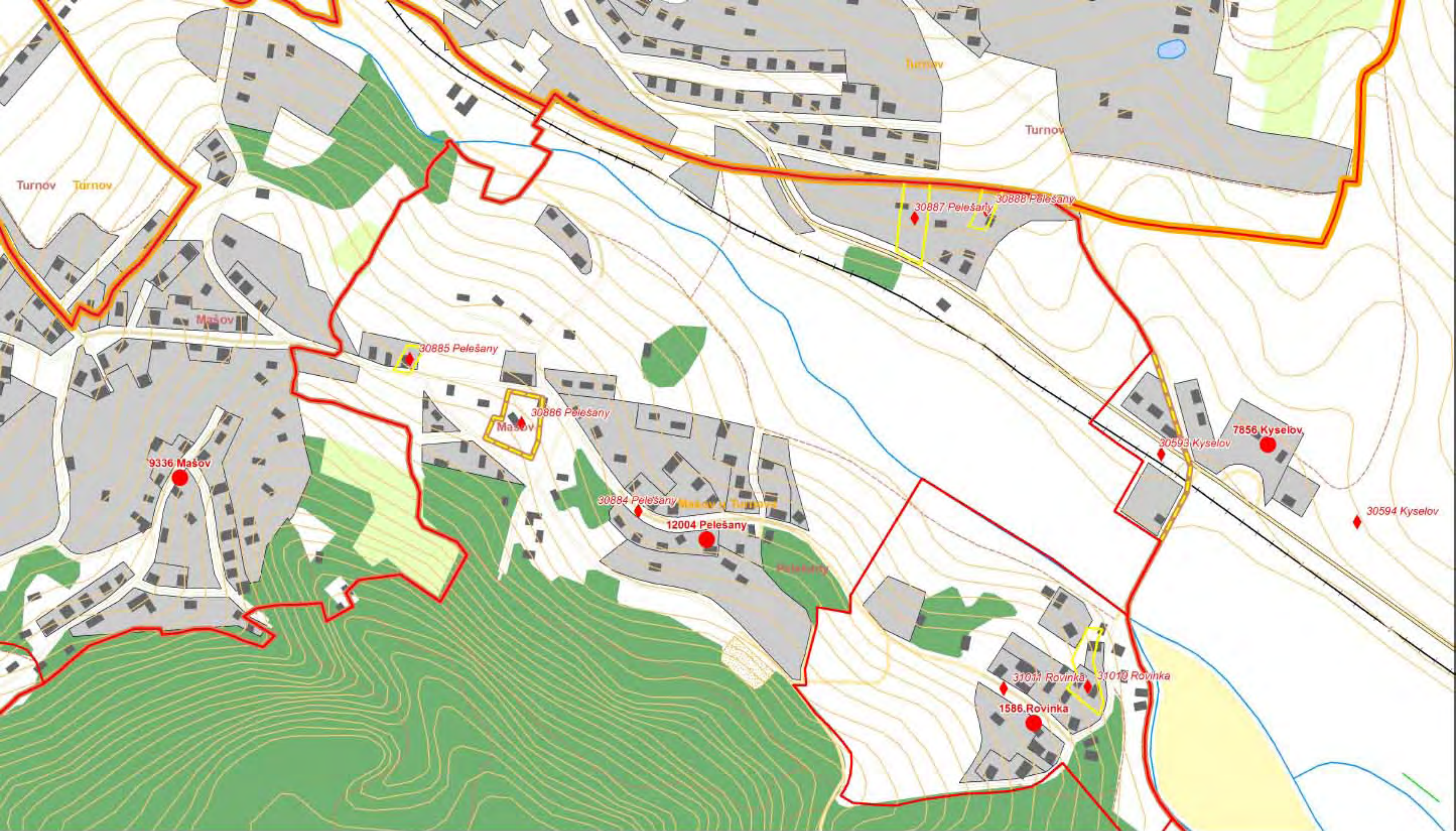
Nynější osada Rozsocha na kú Rviště zahrnuje dvě historické osady: Horní a Dolní Rozsochu. Dříve se Rozsocha dělila na dva administrativní díly osady (se společným číslováním domů): 1. díl (na kú Rviště) zahrnoval jižní část Horní Rozsochy (u Rviště), 2. díl (tehdy na kú Velká Skrovnice) zahrnoval severní část Horní Rozsochy (u Velké Skrovnice) a celou Dolní Rozsochu. CZ_RETRO vymezuje obě historické osady a rekonstruuje i retrodíly Horní Skrovnice.



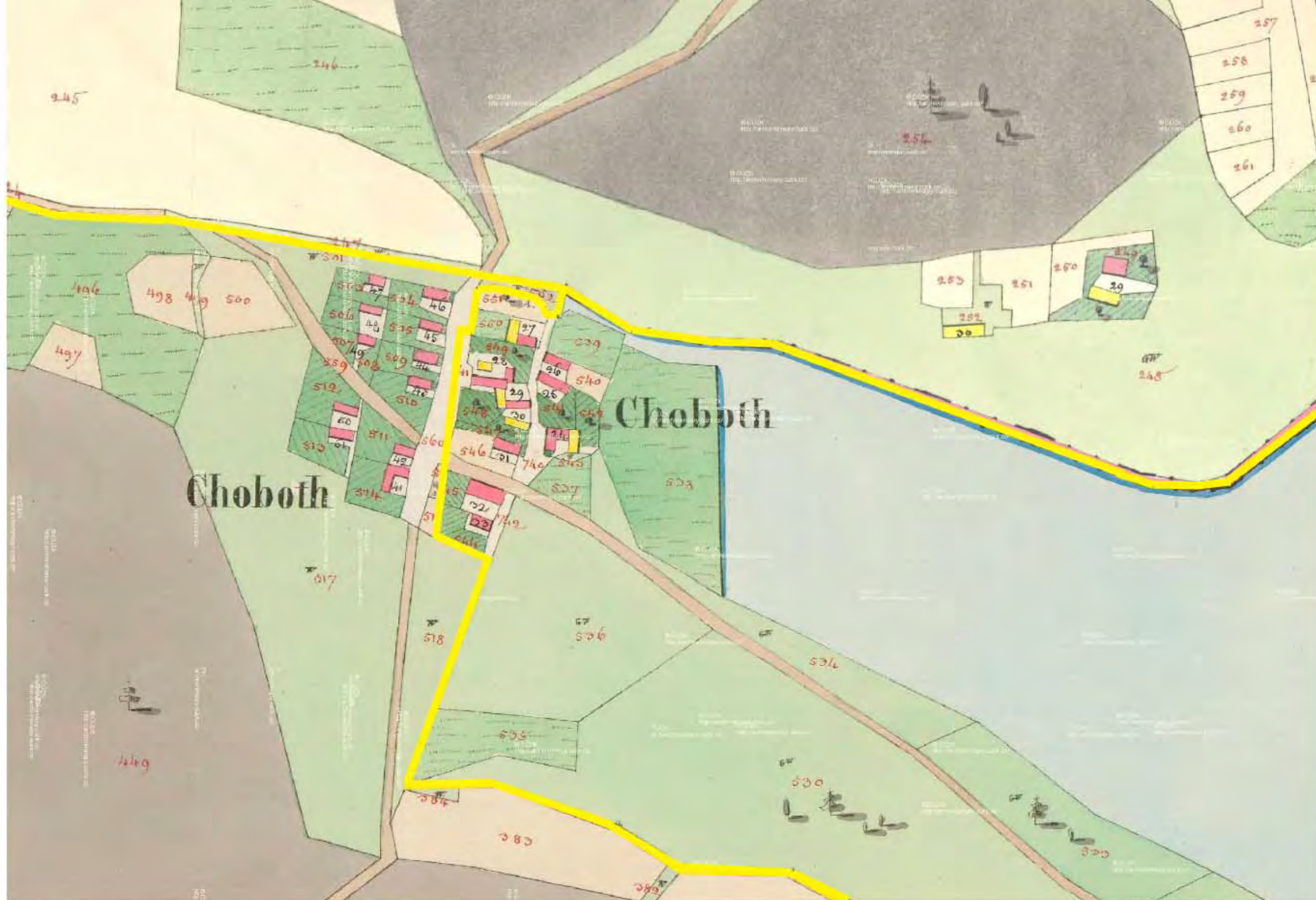
Díly (případně retrodíly) historických osad Vrtky a Lísky.



CZ_RETRO musí evidovat i zvláštní enklávy osad uvnitř intravilánů, registrované v RSO (stav 2007). Z administrativního hlediska jde o enklávy osady Mašov, ale z hlediska CZ_RETRO jsou to díly sídelního útvaru Pelešany.



Tyto díly eviduje pouze RSO, nikoli UIR-ZSJ. Problém je, že RSO z roku 2011 už z těchto enkláv eviduje pouze jedinou, čímž se ty ostatní staly z hlediska CZ_RETRO retrodíly. Není však jasné, zda došlo ke skutečné administrativní změně (a k přečíslování domů do Pelešan), nebo je to jen oprava chybné dřívější evidence.



CZ_RETRO eviduje nejen díly, ale i bývalé díly – „retrodíly“ historických osad



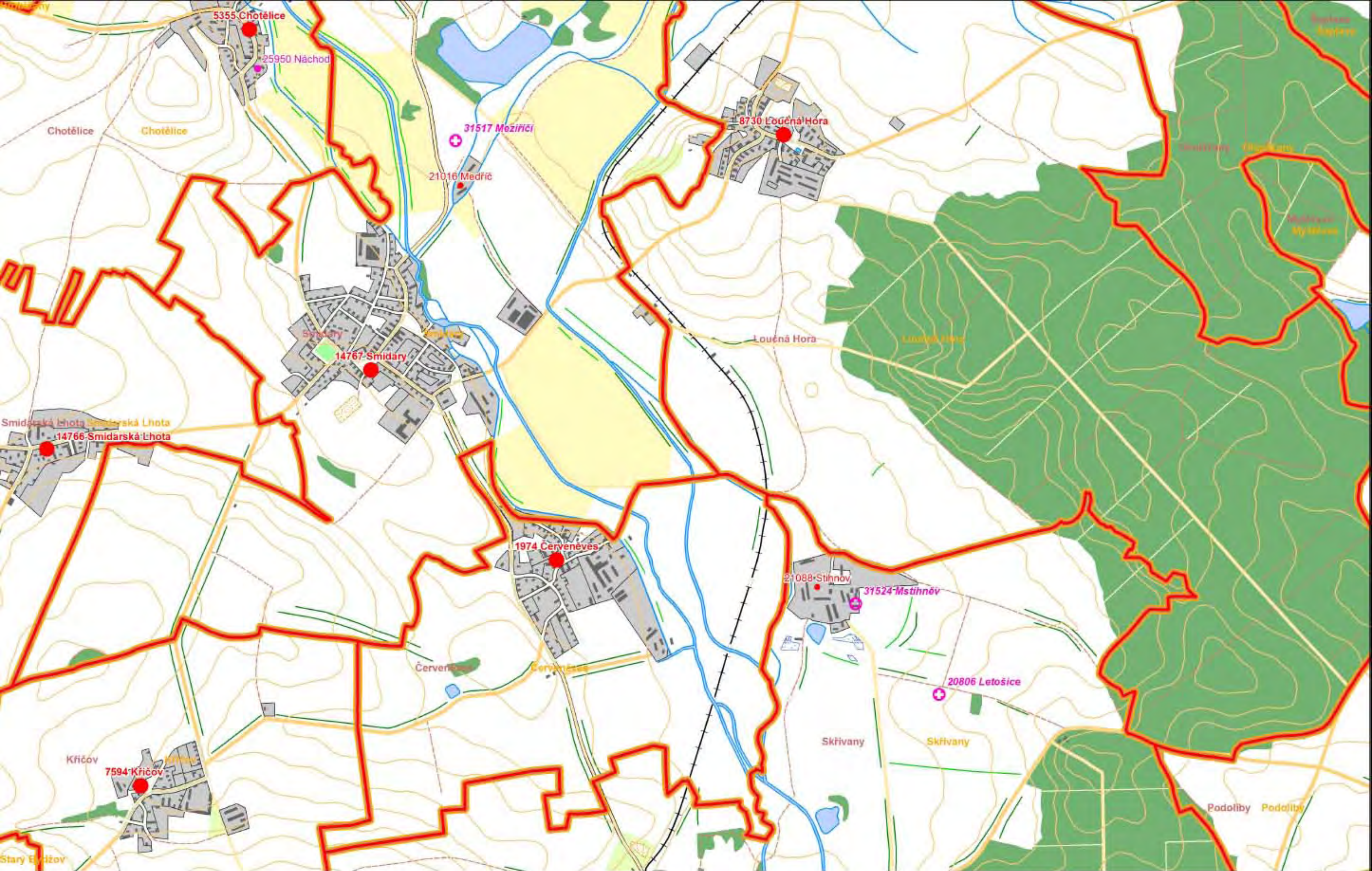
... nyní již úředně nevidované. (Každý díl i retrodíl má vlastní kód_CZ.)



Typické retrodíly historické osady (Bukovec), která se dříve dělila mezi dvě obce. Jména dílů jsou z praktických důvodů vždy doplněna odlišujícími přívlastky, i když úředně se obě osady nazývaly shodně – Bukovec.

Místní části

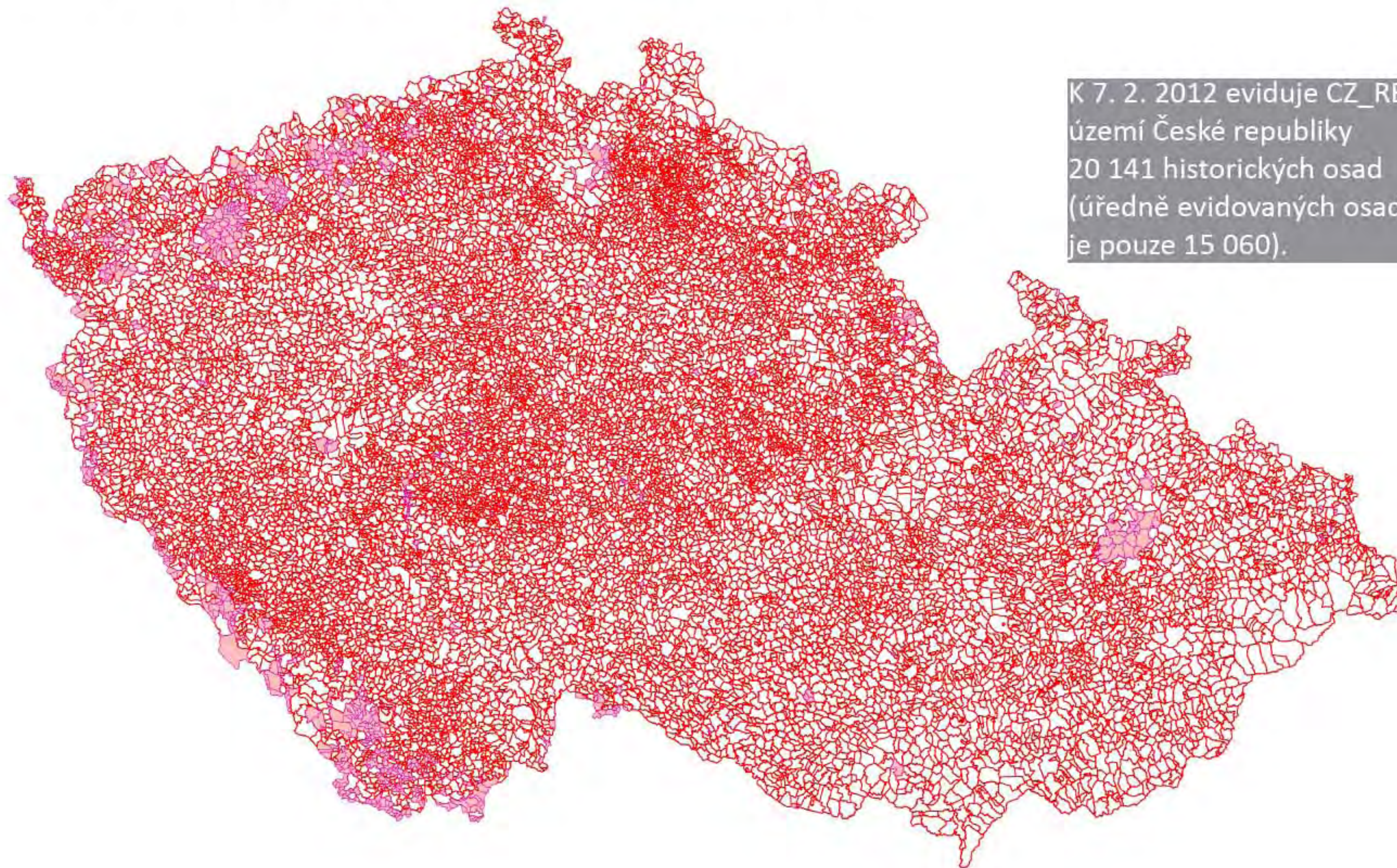
Dávno zaniklé historické osady



Místní části (dvůr Stihnov, mlýn Medříc) včetně zaniklých (dvůr Náchod) a dávno zaniklé historické osady (Meziříčí, Mstihněv, Letošice).

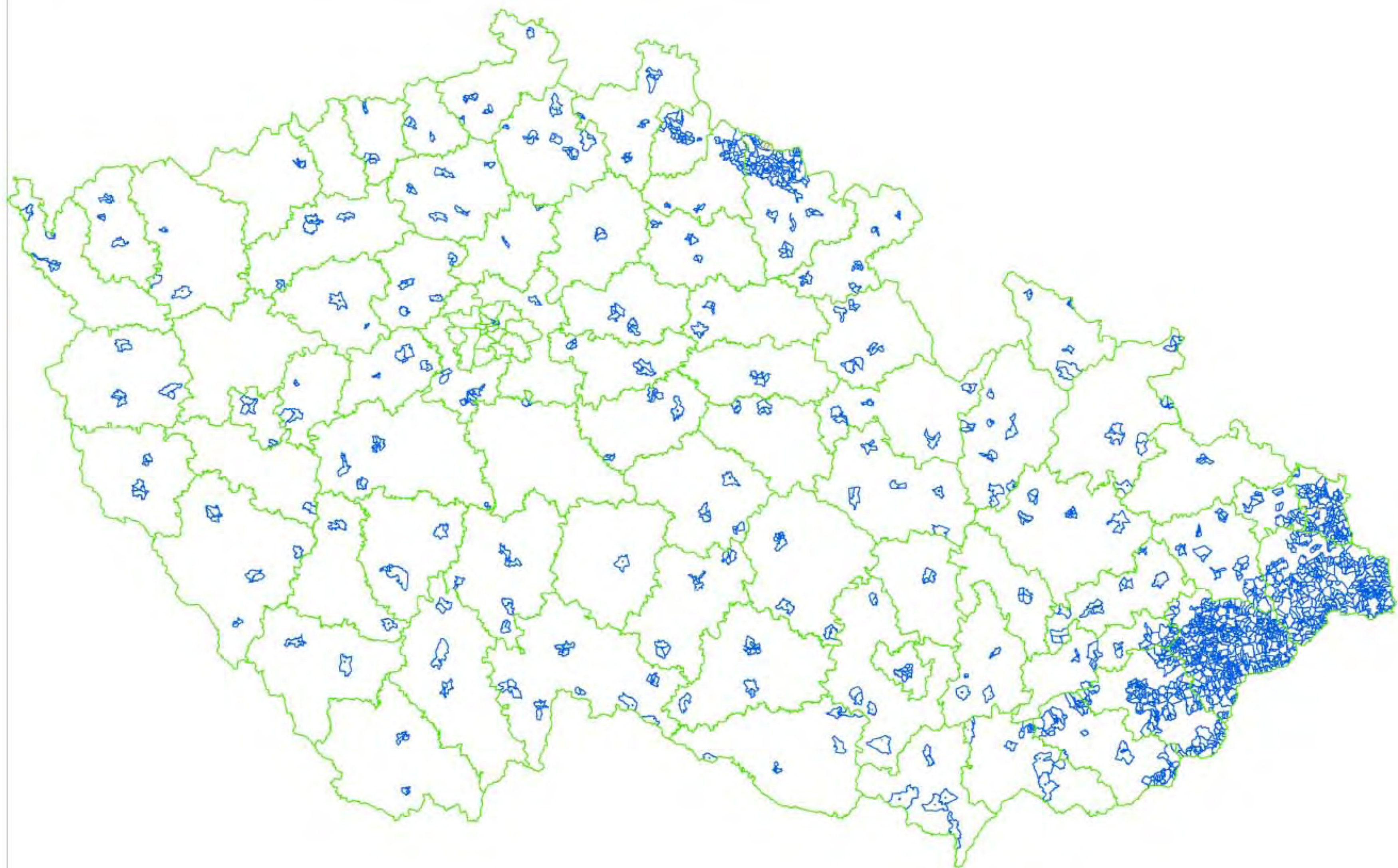
Umělé/pomocné lokality

Ambicí CZ_RETRO je podchytit všechny nyní i kdykoli v minulosti existující:

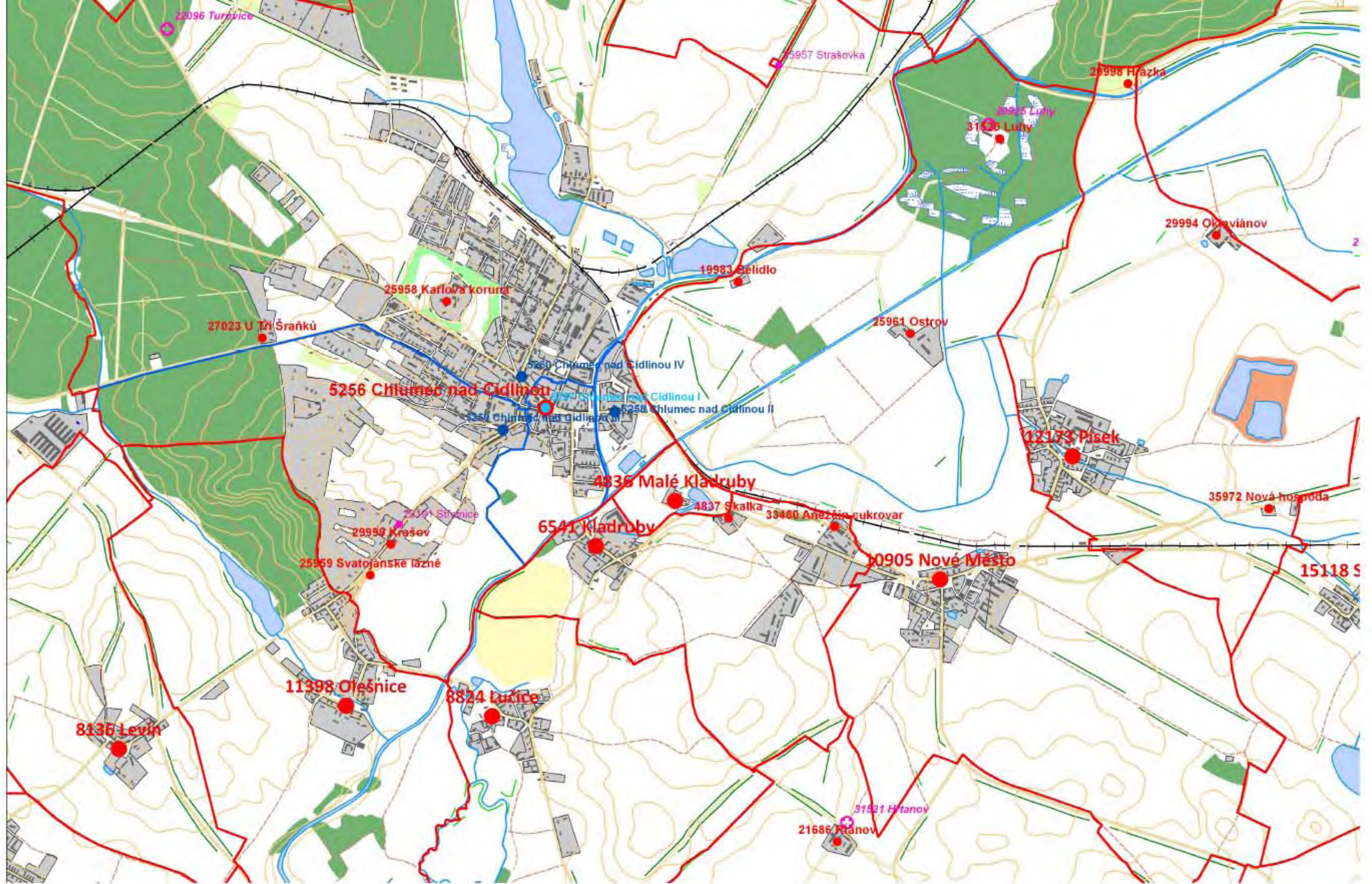


K 7. 2. 2012 eviduje CZ_RETRO na území České republiky 20 141 historických osad (úředně evidovaných osad je pouze 15 060).

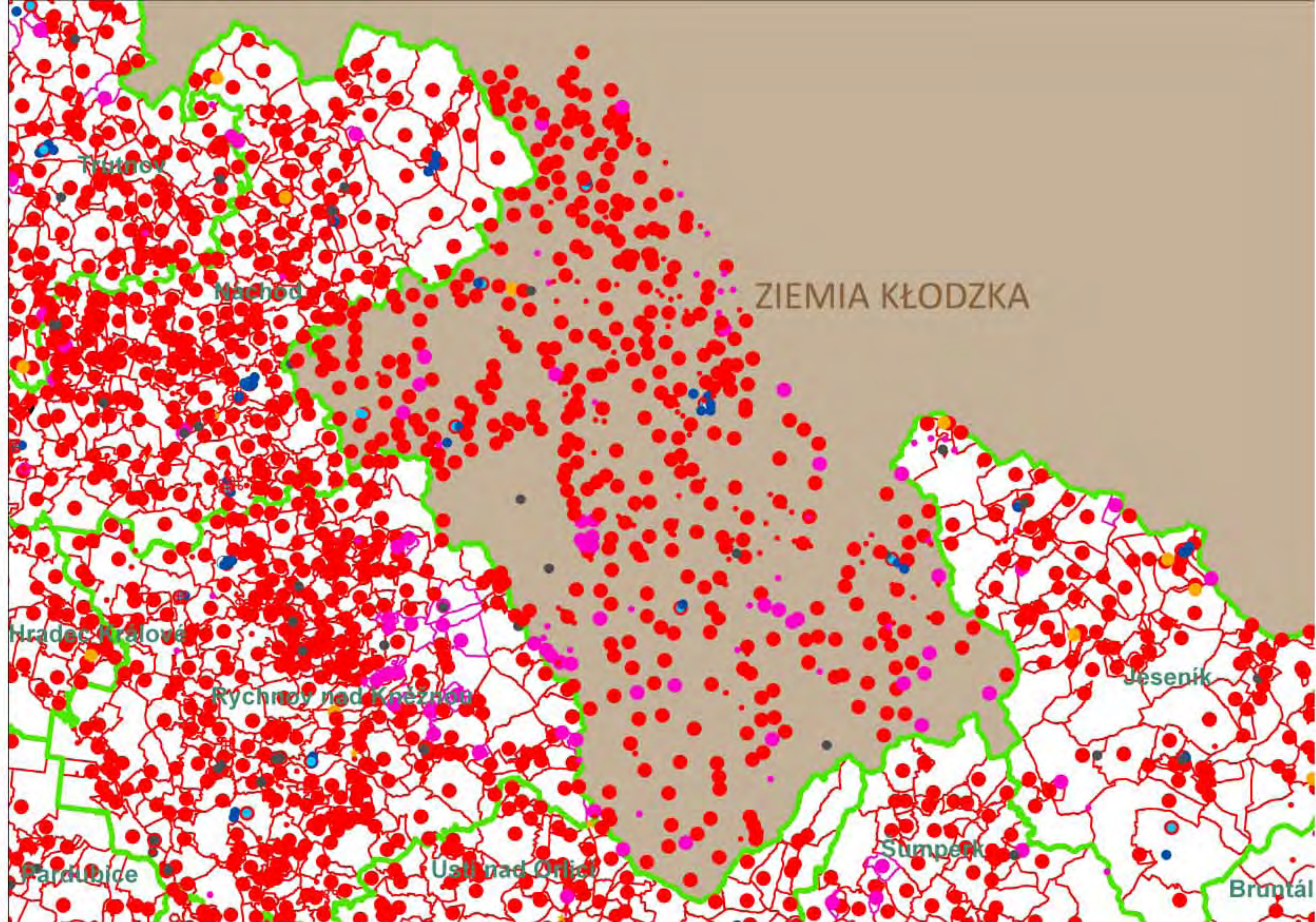
A) HISTORICKÉ OSADY – města, městyse, vesnice a vsíky. To je téměř hotovo.



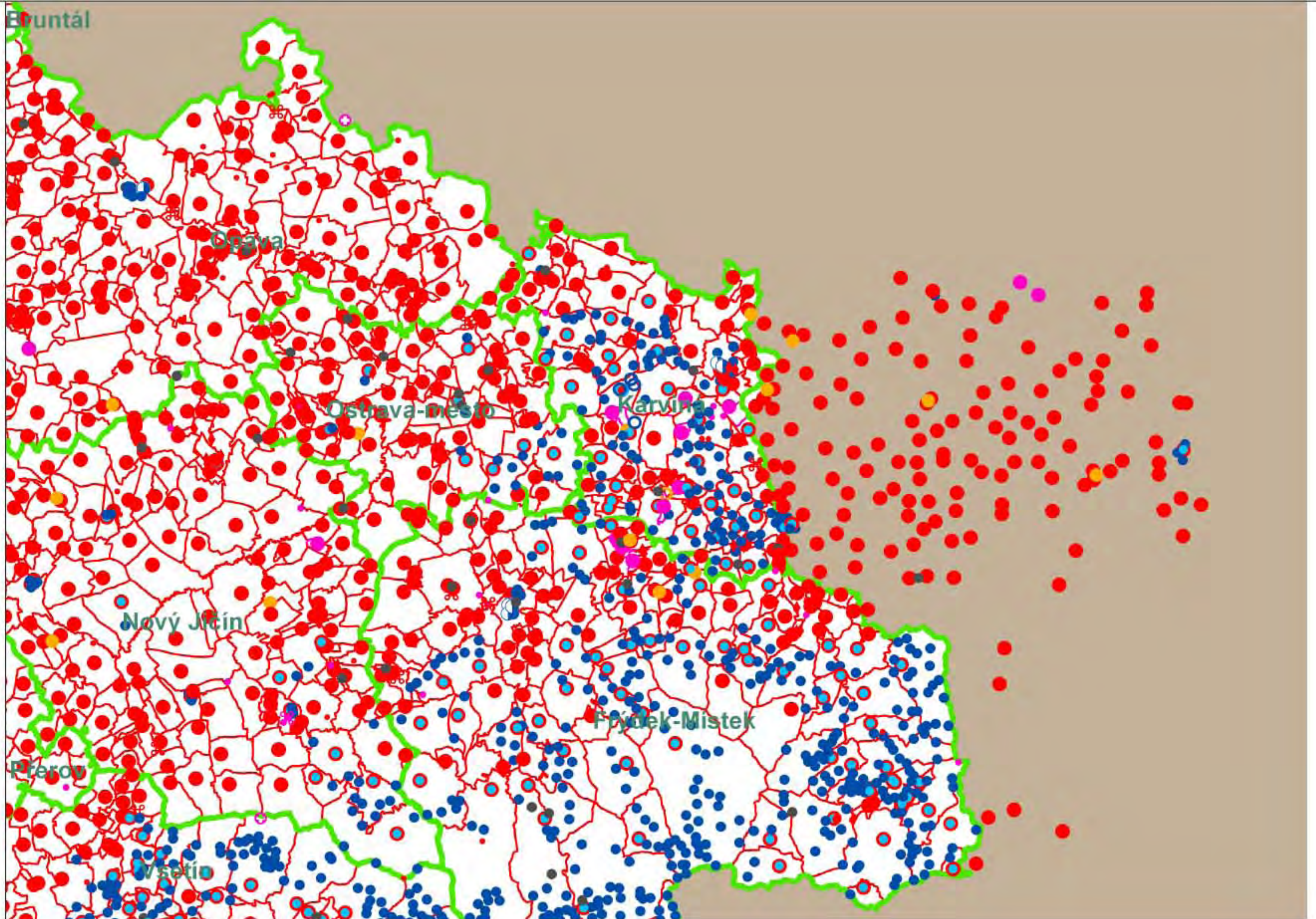
2) Historické městské čtvrtě a „vesnické čtvrtě“. Rovněž v podstatě hotovo.



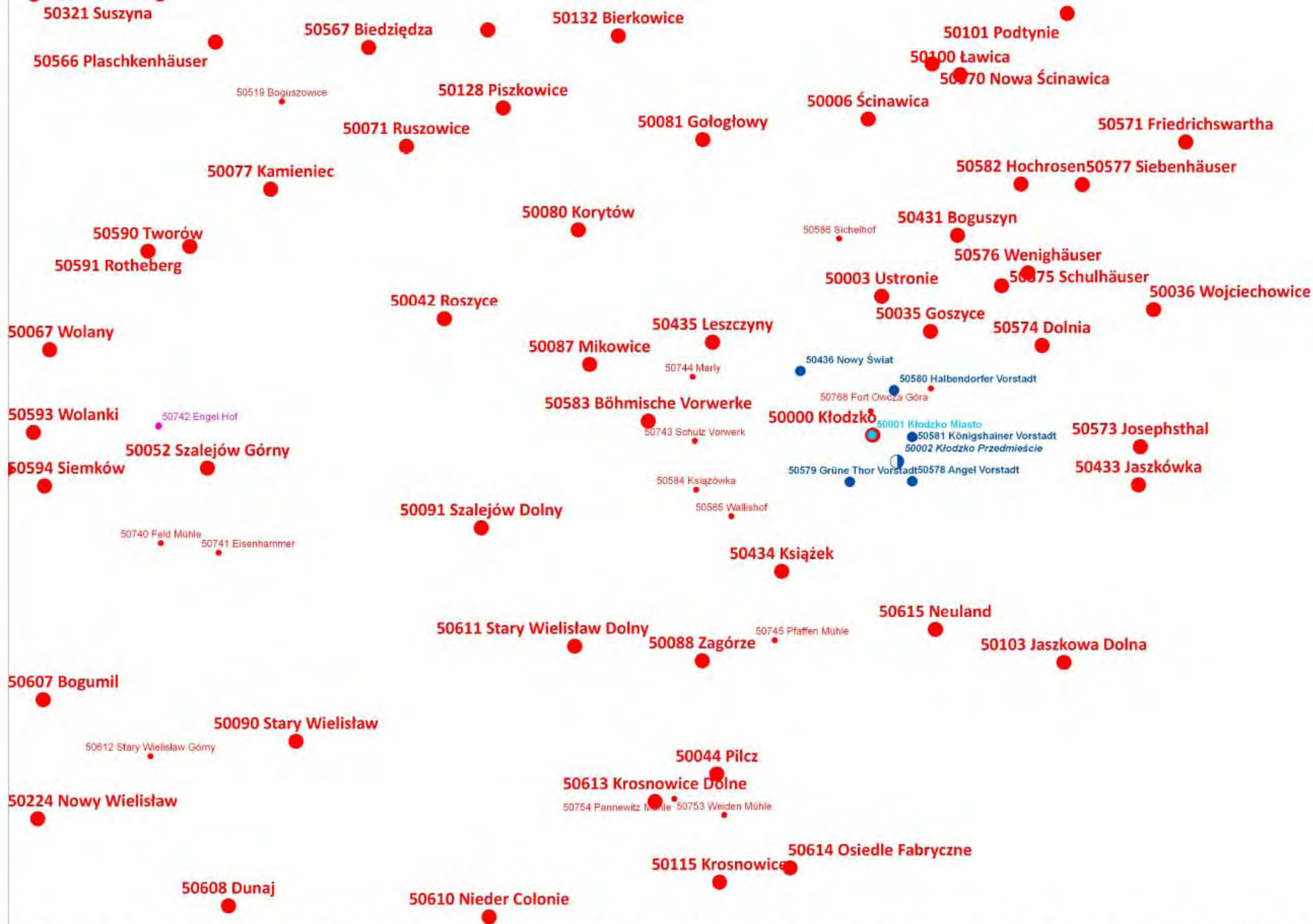
3) MÍSTNÍ ČÁSTI – samoty, dvory, mlýny, zříceniny hradů a další.
 V databázi již vesměs jsou, nutná je však lokalizace



CZ_RETRO zahrnuje rovněž Kladrsko, jež bylo do roku 1742 přímou součástí Čech ...



... a Východní Těšínsko, předané až v roce 1920 Polsku.



Základem v obou dnes polských oblastech jsou nynější polská jména (pokud existují), podchycují se však samozřejmě i česká a německá.

CZ_RETRO obsahuje nyní cca 51 000 lokalit, z toho 28771 lokalizovaných a prostorově identifikovaných.

Cílem je lokality nejen evidovat a klasifikovat, ale sledovat i jejich vývoj pokud jde o:

1) reálnou existenci

2) administrativní existenci (což zdaleka není totéž)

3) vývoj jména (českého, německého, polského aj.)

4) vývoj příslušnosti k obci, okresu, kraji, panství atd.

5) vývoj počtu domu a obyvatel

a další aspekty, s těžištěm v období od roku 1850 do současnosti.

Jejich naplňování může být jen postupné