

CZ_RETRO

Legenda veřejné části retrospektivní sídelní databáze Čech, Moravy a Slezska

Veřejná část CZ_RETRO zahrnuje pouze lokality již prostorově identifikované (publikované v prostředí GIS).

CZ_RETRO obsahuje všechny sídelní lokality na území České republiky a výhledově i všechny lokality náležející k dříve českému Kladsku (do 1742) a Těšínsku (do 1920). Pro území opavského dílu Slezska se evidují jen lokality, které po roce 1918 trvale přešly na cizí území. Zbytek Slezska, ztracený roku 1742, se nesleduje.

KOD_CZ	N	5	22381	jedinečný číselný identifikátor lokality (1–99999)
LOKALITA	Ch	50	Přední Petrkov	jméno lokality, obvykle úřední nebo poslední platné úřední, s odůvodněnými výjimkami • jména čtvrtí shodující se se jménem historické osady jsou odlišena přidáním hvězdičky, např. Uherské Hradiště*
OBRACENE	Ch	70	Petrkov, Přední	jméno lokality v opačném pořadí (snadné vyhledání např. všech Lhot) • před jméno čtvrti je vždy předsazeno jméno příslušné historické osady, např. Brno / Stránice • u místních částí uvozených předložkou je řazení provedeno kvůli snazší naležitelnosti podle podstatného jména: U Kočků = Kočka (U Kočků)
REAL	Ch	30	díl hist. osady	co lokalita reálně představuje (město, ves, samota, dvůr, mlýn, zaniklá ves, zaniklý mlýn aj.) (viz podrobněji dále)
LOK_IDENT	Ch	70	ků Rváčov	upřesnění lokalizace, zejména u stejnojmenných lokalit a u dílů (retrodílů); uvádí se obvykle nynější či dřívější (mapa stabilního katastru) příslušnost ke katastrálnímu území (kú) a/nebo k osadě (os.) • jiný typ místního upřesnění (část jižní, poloha nejistá) je odlišen uzavřením do závorek • upřesnění typu umělé/pomocné lokality (subtyp 0) • výslovně je zde upozorněno na lokality, které jsou tvořeny enklávou polygonu části obce uvnitř polygonu části obce jiné • výslovně je uvedena příslušnost lokality k oddělené části polygonu příslušné části obce nebo katastrálního území
LOK_ODKAZ	Ch	50	=Petrkov 1. díl	= • odkaz na jinou lokalitu (zejm. „umělou“); (odkazy jsou vzájemné); odkazovaná lokalita svým vymezením odpovídá lokalitě «, «• odkaz na jinou lokalitu (zejm. „umělou“); (odkazy jsou vzájemné); odkazovaná lokalita je větší nebo menší nebo lokalita • u lokalit zaniklých a nahrazených v zásadě stejnojmennou lokalitou, se tento fakt uvádí u obou, přičemž je výslovně rozlišován zánik zatopením • u zrušených záznamů (neveřejná část) je v tomto poli uveden kód CZ+Lokalita záznamu, který zrušený záznam nahradil
JINA_JMENA	Ch	90	t. U Bednářů	jinojazyčná či variantní jména lokality; jsou uváděny nejdůležitější varianty t. • součástí variantních úředních jmen (např. Svätý Jan t. Krsovice) úř. • nyní platné úřední názvy lokality, která je „částí obce“, které nebyly z vážných důvodů užity v poli Lokalita (za úřední název se v tomto smyslu nepovažuje název katastrálního území)
SUBTYP	N	4	7	číselný kód základního subtypu (ve vazbě na real) podle datového modelu paGIS (viz podrobněji dále)
VZNIK	Ch	1	3	základní období vzniku lokality: 1 • do 1450 2 • 1450–1653 3 • 1654–1849 4 • 1850–1937/1938 5 • 1938/1939–1989 6 • od 1990
ZANIK	Ch	1		analogicky jako výše
STATUT_AKT	Ch	25	osada	typ lokality v nynější úřední evidenci obec i osada • osada a současně obec obec i osada (scelená) • u měst členěných na osady, jež jsou ve skutečnosti čtvrtěmi (Brno, Telč) obec i osada (VÚ) • vojenský újezd tvořený jedinou osadou obec • pouhá obec, bez stejnojmenné osady (např. Sedlec-Prčice) osada • osada osada (scelená) • u bývalých měst (nyní nesamostatných) členěných na osady, jež jsou ve skutečnosti čtvrtěmi (Podmokly) osada (evidenční) • celek osady dělené na části podle městských obvodů či městských částí osada (VÚ) • část (osada) vojenského újezdu část osady (statistická) • příslušná část osady (osada statistická) v rámci městského obvodu nebo části, např.: Vinohrady (Praha 2) čtvrť/osada • osada, jež je ve skutečnosti městskou čtvrtí, např.: Pisárky čtvrť/osada (evidenční) • dtto, celek osady dělící se mimoto na části podle městských obvodů či částí, např. Pisárky (Brno-střed) kú • pouhé katastrální území – • neeviduje se v žádné z výše uvedených kategorií (evidence na úrovni základní sídelní jednotky či jejího dílu, nebo na úrovni statistického obvodu, se nesleduje)

KRAJ_AKT	Ch	3	E	nynější příslušnost ke kraji (SPZ kraje) A • Praha (Prah)) S • Středočeský C • Jihočeský (České Budějovice) P • Plzeňský (Plzeň) K • Karlovarský (Karlovy Vary) U • Ústecký (Ústí nad Labem) L • Liberecký (Liberec) H • Královéhradecký (Hradec Králové) E • Pardubický (Pardubice) J • Vysočina (Jihlava) B • Jihomoravský (Brno) Z • Zlínský (Zlín) M • Olomoucký (Olomouc) T • Moravskoslezský (Ostrava)
OKRES_AKT	Ch	30	Chrudim	nynější příslušnost k okresu • U lokalit ležících nyní na cizím území se před aktuální okres předstává zkratka státu (SPZ) a případně i spolkové země, např.: (D, Sa) Görlitz
REGION	Ch	50	Hlínsko	historický mikroregion CZ_RETRO
OKRES1938a	Ch	60	Hlínsko	příslušnost k soudnímu okresu v roce 1938 (před Mnichovem)
P_OKR1938a	Ch	60	Chrudim	příslušnost k politickému okresu v roce 1938 (před Mnichovem)
ZEME	Ch	7	Č	příslušnost k historické zemi; změny příslušnosti mezi Čechy a Moravou se v tomto poli nesledují Č • Čechy M • Morava Me • moravská enkláva ve Slezsku (existující i po roce 1850) SO • opavský díl Slezska ST • těšínský díl Slezska SH • slezské Hlučínsko SOe • býv. moravské enklávy v opavském dílu Slezska (do roku 1850) (ČK) • Kladsko (dříve součást Čech) (zkratka) • historicky součást uvedené země, nacházející se nyní mimo území České republiky, např.: (SO) ? • poloha nejistá
X	N	10	-645151	souřadnice X-JTSK
Y	N	10	-1089609	souřadnice Y-JTSK
KOD_HO	Ch	35	25542	kód historické osady, do jejíhož polygonu lokalita přísluší (u lokalit subtypu 1/10 se shoduje s polem Lokalita)
HIST_OSADA	Ch	80	Petrkov	jméno příslušné historické osady (u lokalit subtypu 1/10 se shoduje s polem Lokalita)
KODCOB_AKT	Ch	35	41015	kód (UIR/RSO) části obce (osady), do jejíhož polygonu (polygonů) lokalita spadá
OSADA_AKT	Ch	80	Petrkov 1. díl	název (UIR/RSO) části obce (osady), do jejíhož polygonu (polygonů) lokalita spadá • u lokalit ležících mimo území České republiky je představena zkratka země (SPZ) v závorkách, např.: (PL) Idzików
KODKU_AKT	Ch	35	78788	kód (UIR/RSO) katastrálního území, do jejíhož polygonu (polygonů) lokalita spadá
KAT_AKT	Ch	100	Rváčov u Hlinska	název (UIR/RSO) katastrálního území, do jejíhož polygonu (polygonů) lokalita spadá • u lokalit ležících mimo území České republiky se nesleduje
ICOB_AKT	Ch	35	57255	kód (UIR/RSO) obce, do jejíhož polygonu (polygonů) lokalita spadá
OBEC_AKT	Ch	60	Vysočina	název (UIR/RSO) obce, do jejíhož polygonu (polygonů) lokalita spadá • u lokalit ležících mimo území České republiky je představena zkratka země (SPZ) v závorkách, např.: (PL) Skoczów
KODOK_AKT	Ch	10	3603	aktuální kód okresu
OKR1949a	Ch	60	Hlínsko	příslušnost k okresu v konečné fázi éry soudních okresů (před reformou 1949)
P_OKR1949a	Ch	60	Chrudim	příslušnost k politickému okresu v konečné fázi éry soudních okresů (před reformou 1949)
OKR1949b	Ch	60	Hlínsko	příslušnost k okresu na počátku éry tzv. malých okresů (po reformě 1949)
OKR1960a	Ch	60	Hlínsko	příslušnost k okresu na konci éry tzv. malých okresů (před reformou 1960)
OKR1960b	Ch	60	Chrudim	příslušnost k okresu na počátku éry tzv. velkých okresů (po reformě 1960), platných s úpravami dodnes
LOKALITA_G	Ch	90	Přední Petrkov /Hlínsko/ díl hist. osady	pomocné pole pro snadné vyhledávání a rozlišování lokalit v GIS (lokalita + region + real)
PORADI	Ch	3		pořadové číslo stejnojmenných lokalit v kompendiu Místní jména v Čechách/na Moravě a ve Slezsku
POU_AKT	Ch	40	Hlínsko	aktuální příslušnost k pověřenému obecnímu úřadu
ORP_AKT	Ch	40	Hlínsko	aktuální příslušnost k obci s rozšířenou působností
WGS_LAT	Ch	10	49.78332	zeměpisná délka v souřadném systému WGS84
WGS_LNG	Ch	10	15.85311	zeměpisná šířka v souřadném systému WGS84

Pokud lokalita územně leží ve více jednotkách, jsou uvedeny a odděleny lomítkem (/), přičemž pořadí se řídí velikostí těchto částí; více než 3 jednotky se nahrazují výrazem „další“.
Postupně budou doplňovány okresní příslušnosti v dalších letech (1850a, 1854, 1868, 1918, 1939, 1945a).

SUBTYP /REAL

Lokality definované body i polygony jsou šedě podbarveny.

Ostatní lokality jsou pouze bodové.

Lokality, které v GISu nelze umístit, jsou podbarveny žlutě.

Kategorie zaniklých lokalit v zásadě mohou odpovídat i lokalitám zaniklým, které se dosud nevyskytly. Stejně tak kombinace aspektů u existujících lokalit odpovídá především případům zaznamenaným, i když mohou teoreticky nastat i kombinace další (např. zaniklá ves novodobá).

SUBTYP	REAL	vysvětlení
	HISTORICKÉ OSADY	
1	město statutární	
1	město	
1	město, býv. statutární	
1	městys	
1	městys (nehistorický)	
1	ves	
1	ves novodobá	
1	ves aglomerovaná	<i>míru urbanizace určuje (dosud neveřejné) pole SU (sídelní útvar)</i>
1	ves novodobá aglomerovaná	<i>míru urbanizace určuje pole SU</i>
1	ves převrstvená	<i>míru urbanizace určuje pole SU</i>
1	ves torzální	
1	víska	
1	víska aglomerovaná	<i>míru urbanizace určuje pole SU</i>
1	víska novodobá	
1	víska převrstvená	<i>míru urbanizace určuje pole SU</i>
1	víska torzální	
1	víska u zámku	<i>nejde o skutečnou vísku, ale více či méně koncentrované domky sloužící především provozu zámku</i>
1	sídliště	<i>novodobé sídliště (urbanistický typ); od 30. let 20. století</i>
1	sídliště aglomerované	<i>novodobé sídliště (urbanistický typ), aglomerované; od 30. let 20. století</i>
1	specif. lokalita	<i>obvykle nesídelní lokalita, např. průmyslového, vojenského či jiného zvláštního charakteru</i>
1	specif. lokalita aglomerovaná	
1	býv. město	<i>buď lokalita nyní titul města nemá, nebo je vztažen na celek (umělý celek) historických osad</i>
1	býv. město statutární	<i>nadále je městem</i>
1	býv. město židovské	<i>nyní není městem (Josefov)</i>
1	býv. městys	<i>buď lokalita nyní titul městyse nemá, nebo je vztažen na celek (umělý celek) historických osad</i>
		<i>vztah k lokalitě subtypu 8/88 se v realu nepromítá, stejně jako skutečnost, zda se lokalita člení na (retro)díly</i>
	ZANIKLÉ HISTORICKÉ OSADY	
10	zaniklé město	
10	zaniklý městys	
10	zaniklá ves	
10	zaniklá ves novodobá	
10	zaniklá víska	
10	zaniklá víska novodobá	
	DÁVNO ZANIKLÉ HISTORICKÉ OSADY	
11	dávno zaniklý městys	
11	dávno zaniklá ves	
	UMĚLÉ/POMOCNÉ LOKALITY	
0	město statutární (umělý celek)	<i>město (titul), které je souhrnem více lokalit, a proto není historickou osadou</i>
0	město (umělý celek)	<i>město (titul), které je souhrnem více lokalit, a proto není historickou osadou</i>
0	městys (umělý celek)	<i>městys (titul), který je souhrnem více lokalit, a proto není historickou osadou</i>
0	umělá obec	
0	umělá obec i osada	
0	umělá obec, dř. i osada	

0	umělá osada	
0	umělá osada, dř. i obec	
0	umělá osada, dř. obec	
0	vojenský újezd	
0	adm. díl osady	
0	část osady	
0	umělé kú	
0	býv. umělé město	<i>město (titul), které je souhrnem více lokalit, a proto není historickou osadou</i>
0	býv. umělá obec	
0	býv. židovská obec	
0	býv. umělá obec i osada	
0	býv. umělá osada	
0	býv. umělá osada, dř. i obec	
0	býv. vojenský újezd	
0	býv. adm. díl osady	
0	býv. část osady	
0	býv. umělé kú	
0	býv. umělá místní část	<i>pro místní části, které neodpovídají reálným lokalitám, které by bylo žádoucí vymezit jako čtvrtě, díly (nebo lokality subtypu 1) u subtypu 0 se nevyplňuje pole SU</i>
	CELKY HISTORICKÝCH OSAD	
8	město statutární (celek)	<i>město (titul), které je souhrnem více lokalit, a proto není historickou osadou</i>
8	město (celek)	<i>město (titul), které je souhrnem více lokalit, a proto není historickou osadou</i>
8	městys (celek)	<i>městys (titul), který je souhrnem více lokalit, a proto není historickou osadou</i>
8	celek hist. osad	
	ZANIKLÉ CELKY HISTORICKÝCH OSAD	
88	zaniklý celek hist. osad	
	MÍSTNÍ ČÁSTI	
2	místní část	<i>souhrnný pojem pro místní části s nevyhraněným charakterem</i>
2	skupina domů	<i>skupina chalup, roztroušené domy, roztroušené chalupy</i>
2	samota	<i>jednotlivý dům</i>
2	nouzová kolonie	<i>kolonie (ve smyslu nouzová), skupina nouzových obydlí, roztroušená nouzová obydlí</i>
2	nouzová samota	<i>samota z nouzových obydlí, jednotlivé nouzové obydlí</i>
2	dvůr	<i>hospodářský dvůr, ovčín</i>
2	mlýn	<i>pila, brusárna, hamr, stoupa, olejna</i>
2	hostinec/hotel	<i>hospoda, bouda, horská chata</i>
2	hájovna/myslivna	<i>lesovna, forštovna</i>
2	lázně	
2	sanatorium	
2	továrna	<i>cihelna, sklárna</i>
2	důl	<i>se stavebním zázemím</i>
2	nádraží/zastávka	<i>nákladíště (vše jen železniční)</i>
2	zámek	<i>lovecký zámek</i>
2	hrad	
2	zřícenina hradu	<i>též zřícenina obydlená (jde-li o panské sídlo)</i>
2	pozůstatky hradu	<i>terénní stopy hradu, malé zbytky zdiva</i>
2	klášter	
2	kostel	
2	kaple	
2	židovský hřbitov	
2	sochařské dílo v krajině	<i>jen pojmenované, orientačně a turisticky významné</i>
2	rozhledna	
2	chatová osada	
2	přehrada	<i>nejen hráz jako technické dílo, ale i přilehlé technické či obytné stavby</i>

2	býv. místní část	<i>pro místní část, která není prostorově oddělená, zejména v případě vesnic rozdělených na čtvrtě, které jsou vymezeny podle urbanistické logiky a nemohou brát ohled na někdejší strukturu místních částí dané osady, též proto, že přesně hranice těchto místních částí nelze bez výčtu čp., která je tvořila, stanovit.</i>
2	býv. samota	<i>pokud existuje, ale je obklopena mladší zástavbou jiného sídla (takže již není prostorově oddělená)</i>
2	býv. lázně	<i>drobný areál lázní, z něhož přetrvala jen malá část, např. kaple</i>
	ZANIKLÉ MÍSTNÍ ČÁSTI	
22	zaniklá místní část	<i>souhrnný pracovní pojem, bude pro každou lokalitu nahrazen konkrétním pojmem</i>
22	zaniklá skupina domů	
22	zaniklá samota	
22	zaniklý dvůr	
22	zaniklý mlýn	
22	zaniklý hostinec/hotel	
22	zaniklá továrna	
22	zaniklá hájovna/myslivna	
22	zaniklý hrad	<i>zničená poloha hradu (např. odtěžením)</i>
22	zaniklá tvrz či pozůstatky	<i>terénní stopy, malé zbytky zdiva, ale i úplně zničená či neznámá poloha</i>
22	zaniklý zámek	
22	zaniklý klášter	
22	zaniklý kostel	
22	zaniklá kaple	
22	zaniklá poustevna	
22	zaniklé lázně	
222	místní část (neurčitelná)	<i>pro lokalitu, která je buď úředním omylem (duplicitou), nebo ji nelze lokalizovat</i>
	HLAVNÍ HISTORICKÉ ČTVRTĚ	
3	hl. městská čtvrť	
3	hl. městská čtvrť (neúřední)	
3	býv. hl. městská čtvrť	
3	hl. vesnická čtvrť	
	ZANIKLÉ HLAVNÍ HISTORICKÉ ČTVRTĚ	
33	zaniklá hl. vesnická čtvrť	
	ODLIŠNĚ VYMEZENÉ HLAVNÍ HISTORICKÉ ČTVRTĚ	
333	býv. hl. městská čtvrť	<i>(výhledově polygony)</i>
	HISTORICKÉ ČTVRTĚ (OSTATNÍ)	
4	městská čtvrť	
4	městská čtvrť (neúřední)	
4	městská čtvrť zámecká	
4	městská čtvrť židovská	
4	býv. městská čtvrť	
4	býv. městská čtvrť zámecká	
4	býv. městská čtvrť židovská	
4	vesnická čtvrť	
	ZANIKLÉ HISTORICKÉ ČTVRTĚ (OSTATNÍ)	
44	zaniklá vesnická čtvrť	
	ODLIŠNĚ VYMEZENÉ HISTORICKÉ ČTVRTĚ (OSTATNÍ)	
444	býv. městská čtvrť	<i>(výhledově polygony)</i>
444	býv. městská čtvrť zámecká	<i>(výhledově polygony)</i>
444	býv. městská čtvrť židovská	<i>(výhledově polygony)</i>

	HRADIŠTĚ	
5	hradiště	
5	hradiště (nejisté)	
	ZNIČENÁ HRADIŠTĚ	
55	zaniklé hradiště (zničené)	
	NESÍDELNÍ/NESTAVEBNÍ LOKALITY	
6	obora	
6	arboretum	
6	lom/důl	<i>nestavebního charakteru (lom, důl bez stavebních objektů)</i>
6	říční vodní stavba	<i>zřezadlo, hydroelektrárna</i>
6	most	
6	poloha	<i>bude přeřazeno do nesídelních toponym</i>
6	jezero	<i>bude přeřazeno do nesídelních toponym</i>
6	rybník	<i>bude přeřazeno do nesídelních toponym</i>
	NESÍDELNÍ/NESTAVEBNÍ LOKALITY	
66	zaniklý rybník	<i>bude přeřazeno do nesídelních toponym</i>
	DÍLY HISTORICKÝCH OSAD A ČTVRTÍ	
7	díl hist. osady	<i>odlišení enkláv částí obcí podle RSO (Registr sčítacích obvodů) je provedeno v poli lok_ident</i>
7	díl čtvrtě	<i>odlišení enkláv částí obcí podle RSO (Registr sčítacích obvodů) je provedeno v poli lok_ident</i>
7	retrodíl hist. osady	
7	retrodíl čtvrtě	
		<i>díl historické osady či čtvrtě je dán nynějšími hranice kú nebo osad; retrodíl je dán někdejšími hranicemi kú</i>
	ZANIKLÉ DÍLY HISTORICKÝCH OSAD a ČTVRTÍ	
77	díl zaniklé hist. osady	
77	retrodíl zaniklé hist. osady	
	FEUDÁLNÍ DÍLY	<i>Vše pro díly po roce 1850 neevidované nebo jinak vymezené. Vzhledem k nespojitému sledování vývoje je nutné, aby 3 základní časové etapy evidence před rokem 1850 byly navzájem odděleny, neboť i stejný počet dílů např. v Berní rula i u Sommera může znamenat zcela odlišné reálné jednotky.</i> <i>Všechny feudální díly se zásadně píší v opačném pořadí, tedy: Bukovsko díl 2.</i>
701	díl vsí – Berní rula/Lánové rejstříky	
702	ves vyjma svobodně rychty/statku – Berní rula/Lánové rejstříky	
703	svobodná rychta/statek v rámci vsí – Berní rula/Lánové rejstříky	
704	součet vsí	<i>více vsí sečtených dohromady; každá má mimoto vlastní záznam subtypu 1/10</i>
711...	analogicky Tereziánský/Karolinský katastr	
721...	analogicky Sommer (Palacký)/Wolny	
	ODLIŠNĚ VYMEZENÉ A NEURČITELNÉ DÍLY	
777	býv. díl (neurčitelný)	<i>pro díl, který je buď úředním omylem (duplicitou), nebo jej nelze lokalizovat</i>
777	býv. díl čtvrti	<i>kategorie na subtyp 333/444 (výhledově polygonová)</i>
777	býv. adm. díl (neurčitelný)	<i>pro díl, který je buď úředním omylem (duplicitou), nebo jej nelze lokalizovat</i>
	NEOBSAZENÉ ZÁZNAMY	
9		<i>dosud nekategorizováno (neobsazené záznamy)</i>
	VYŘAZENÉ ZÁZNAMY	
999		<i>záznamy vyřazené ze systému, znovu neobsaditelné (zakázané kódy CZ, které již byly použity v GIS od jeho vzniku)</i>

Kód_CZ

10741 Nová Ves

Pouhý (maximálně) pětimístný číselný identifikátor zajistí snazší a zcela jednoznačnou identifikaci (ztotožnění) lokality. Všechny ostatní údaje lze již čerpat z databáze CZ_RETRO.

Není nutno (se zákonitými chybami) vyplňovat část obce, katastrální území, POU, ORP, okres, kraj... cokoli dalšího ... a samozřejmě i příslušnost k obci. To všechno jsou totiž značně proměnlivé údaje. CZ_RETRO zaručuje aktuální informaci pro aktuální stav a správné RETROspektivní údaje.

Cz_retro												
Kod_cz	Lokalita	Obracene	Real	Okres_akt	Okres_hist	X	Y	Zel	Kodcob_a	Osada_akt	Kodku_akt	
10706	Nová Ves	Ves, Nová	ves	České Budějovice	České Budějovice	-751526	-1172495	Č	10211	Nová Ves	70211	
10709	Nová Ves	Ves, Nová	ves aglomerovaná	Děčín	Děčín	-750900	-963264	Č	40747	Děčín XX-Nová	62523	
10745	Nová Ves	Ves, Nová	ves	Plzeň-jih	Dobřany	-829548	-1075541	Č	10555	Nová Ves	70555	
10741	Nová Ves	Ves, Nová	ves	Pelhřimov	Dolní Kralovice	-702985	-1108114	Č	07077	Nová Ves	67075	
10696	Nová Ves	Ves, Nová	zaniklá ves	Teplice	Duchcov	-785089	-979097	Č	40931	Duchcov	79867	
10769	Nová Ves	Ves, Nová	zaniklá ves	Teplice	Duchcov	-788095	-969878	Č	11295	Dlouhá Louka	71297	
10770	Nová Ves	Ves, Nová	ves	Trutnov	Dvůr Králové nad Labem	-637040	-1016611	Č	06755	Nová Ves	66754	
10707	Nová Ves	Ves, Nová	ves	České Budějovice	Hluboká nad Vltavou	-759883	-1147287	Č	11048	Nová Ves	71049	
10754	Nová Ves	Ves, Nová	ves	Rychnov nad Kněžnou	Holice	-626339	-1053066	Č	00019	Nová Ves	60019	
10716	Nová Ves	Ves, Nová	ves torzální	Chomutov	Hora Svatého Šebestiána	-817933	-985784	Č	04180	Nová Ves	64180	
10746	Nová Ves	Ves, Nová	ves	Plzeň-jih	Horažďovice	-805072	-1108860	Č	11303	Nová Ves	71303	
10711	Nová Ves	Ves, Nová	ves aglomerovaná	Domažlice	Horšovský Týn	-858512	-1088717	Č	30873	Nová Ves	64487	
21190	Nová Ves	Ves, Nová	dávno zaniklá ves	Havlíčkův Brod	Humpolec	0	0	Č				
10714	Nová Ves	Ves, Nová	ves	Havlíčkův Brod	Chotěboř	-651776	-1098364	Č	15200	Sobíňov	75200	
10727	Nová Ves	Ves, Nová	ves	Liberec	Chrastava	-691039	-966434	Č	10559	Nová Ves	70559	
10718	Nová Ves	Ves, Nová	ves	Chrudim	Chrudim	-634381	-1081412	Č	14914	Nová Ves	74914	
10708	Nová Ves	Ves, Nová	ves	Český Krumlov	Chvalšiny	-772643	-1166865	Č	10549	Nová Ves	70549	
10750	Nová Ves	Ves, Nová	ves	Rakovník	Jesenice	-807175	-1038847	Č	10544	Nová Ves	70544	
10751	Nová Ves	Ves, Nová	ves	Rakovník	Jesenice	-801549	-1025190	Č	02544	Nová Ves	62543	
10757	Nová Ves	Ves, Nová	ves	Semily	Jilemnice	-661294	-991472	Č	12568	Ponklá	72568	
10699	Nová Ves	Ves, Nová	víska	Benešov	Jílové u Prahy	-727132	-1068141	Č	13704	Nová Ves	73705	
10722	Nová Ves	Ves, Nová	ves	Jindřichův Hradec	Jindřichův Hradec	-715227	-1160435	Č	10552	Nová Ves	70552	
10740	Nová Ves	Ves, Nová	ves	Pelhřimov	Kamenice nad Lipou	-709283	-1134218	Č	06262	Nová Ves	66257	
10712	Nová Ves	Ves, Nová	ves	Domažlice	Kdyně	-853077	-1107852	Č	10554	Nová Ves	70554	
10756	Nová Ves	Ves, Nová	ves	Rychnov nad Kněžnou	Kostelec nad Orlicí	-620595	-1045021	Č	10562	Nová Ves	70562	
10759	Nová Ves	Ves, Nová	zaniklá ves	Sokolov	Kraslice	-871272	-995676	Č	15764	Stříbrná	75765	
10728	Nová Ves	Ves, Nová	víska	Litoměřice	Litoměřice	-747608	-982567	Č	16783	Touchořiny	76783	
10731	Nová Ves	Ves, Nová	ves	Louny	Louny	-780678	-1015375	Č	04911	Nová Ves	64911	
10735	Nová Ves	Ves, Nová	ves	Nymburk	Městec Králové	-677957	-1030800	Č	05309	Nová Ves	65309	
10743	Nová Ves	Ves, Nová	ves	Písek	Milevsko	-750456	-1104107	Č	05565	Nová Ves	65563	
10733	Nová Ves	Ves, Nová	ves	Mladá Boleslav	Mnichovo Hradiště	-691087	-1003106	Č	00951	Nová Ves	60950	
10717	Nová Ves	Ves, Nová	ves	Chrudim	Nasavrky	-646915	-1084544	Č	16809	Nová Ves	70163	
21191	Nová Ves	Ves, Nová	dávno zaniklá ves	Hradec Králové	Nechanice	-659917	-1042060	Č	00089	Barchov	60089	
21347	Nová Ves	Ves, Nová	víska	Hradec Králové	Nechanice	-659989	-1041913	Č	00089	Barchov	60089	
10697	Nová Ves	Ves, Nová	ves	Benešov	Neveklov	-740029	-1069950	Č	08039	Nová Ves	68038	
21196	Nová Ves	Ves, Nová	celek hist. osad	Jičín	Nová Paka	-655694	-1014869	Č	07934, 07	Prostřední Nová	67934, 6792	
10725	Nová Ves	Ves, Nová	ves	Kladno	Nové Strašecí	-771226	-1027692	Č	40204	Nová Ves	64725	
10739	Nová Ves	Ves, Nová	víska	Pelhřimov	Pacov	-708355	-1117643	Č	12631	Nová Ves	72629	
10738	Nová Ves	Ves, Nová	víska	Pelhřimov	Pelhřimov	-702341	-1131421	Č	00878	Nová Ves	60877	
10742	Nová Ves	Ves, Nová	ves	Písek	Písek	-777456	-1119363	Č	02419	Nová Ves	62419	
10730	Nová Ves	Ves, Nová	ves	Louny / Karlovy Vary	Podbořany	-822445	-1018373	Č	12321, 04	Nová Ves / Hra	72321, 9903	
32112	Nová Ves	Ves, Nová	retrodíl hist. osady	Praha 5	Praha (město)	-748364	-1047652	Č	49009	Jinonice	72873	
32087	Nová Ves	Ves, Nová	retrodíl hist. osady	Praha 5	Praha-západ	-748388	-1047488	Č	49009	Jinonice	72873	

Ukázka základních polí CZ_RETRO ... včetně souřadnic ... propojení na UIR ...

10741	Nová Ves	místo narození básníka Věnceslava Hamouze, autora známé sbírky „Kudy z lesa ven“ a
-------	----------	--

10741	Nová Ves	Barokní kostel sv. Voršily z let 1733–1737, postavený Františkem Maxmiliánem Kaňkou podle projektu Jana Santiniho pro Jana Václava z Eulenburgu
-------	----------	---

10741	Nová Ves	poblíž vsi se dne 16. 4. 1866 odehrála významná bitva rakousko-pruské války, v níž padlo více než 754 rakouských a 321 pruských vojáků
-------	----------	--

relační propojení

relační propojení

relační propojení

Ve Vaší databázi tedy postačí mít vyplněné pole pro kód_CZ ... a takovou databázi lze pak relačně propojit jak s CZ_RETRO, tak s jakýmikoli systémy, které použijí stejný jedinečný identifikátor.

Cz_retro												
Kod_cz	Lokalita	Obracene	Real	Okres_akt	Okres_hist	X	Y	Zel	Kodcob_a	Osada_akt	Kodku_akt	
10706	Nová Ves	Ves, Nová	ves	České Budějovice	České Budějovice	-751526	-1172495	Č	10211	Nová Ves	70211	
10709	Nová Ves	Ves, Nová	ves aglomerovaná	Děčín	Děčín	-750900	-963264	Č	40747	Děčín XX-Nová	62523	
10745	Nová Ves	Ves, Nová	ves	Plzeň-jih	Dobřany	-829548	-1075541	Č	10555	Nová Ves	70555	
10741	Nová Ves	Ves, Nová	ves	Pelhřimov	Dolní Kralovice	-702985	-1108114	Č	07077	Nová Ves	67075	
10696	Nová Ves	Ves, Nová	zaniklá ves	Teplice	Duchcov	-785089	-979097	Č	40931	Duchcov	79867	
10769	Nová Ves	Ves, Nová	zaniklá ves	Teplice	Duchcov	-788095	-969878	Č	11295	Dlouhá Louka	71297	
10770	Nová Ves	Ves, Nová	ves	Trutnov	Dvůr Králové nad Labem	-637040	-1016611	Č	06755	Nová Ves	66754	
10707	Nová Ves	Ves, Nová	ves	České Budějovice	Hluboká nad Vltavou	-759883	-1147287	Č	11048	Nová Ves	71049	

Databáze CZ_RETRO vzniká od roku 1994 v rámci Společnosti pro obnovu vesnice a malého města (SOVAMM). Autorem a garantem je **ing. arch. Karel Kuča**, spoluautorem specializovaným na administrativní a statistická data pro období od roku 1850 je **ing. Štěpán Mleziva**.

CZ_RETRO má podobu databáze ve formátu **dbf (Microsoft VisualFoxPro)** a **ESRI souborové geodatabáze GDB (CZ_Lokality.gdb)**.

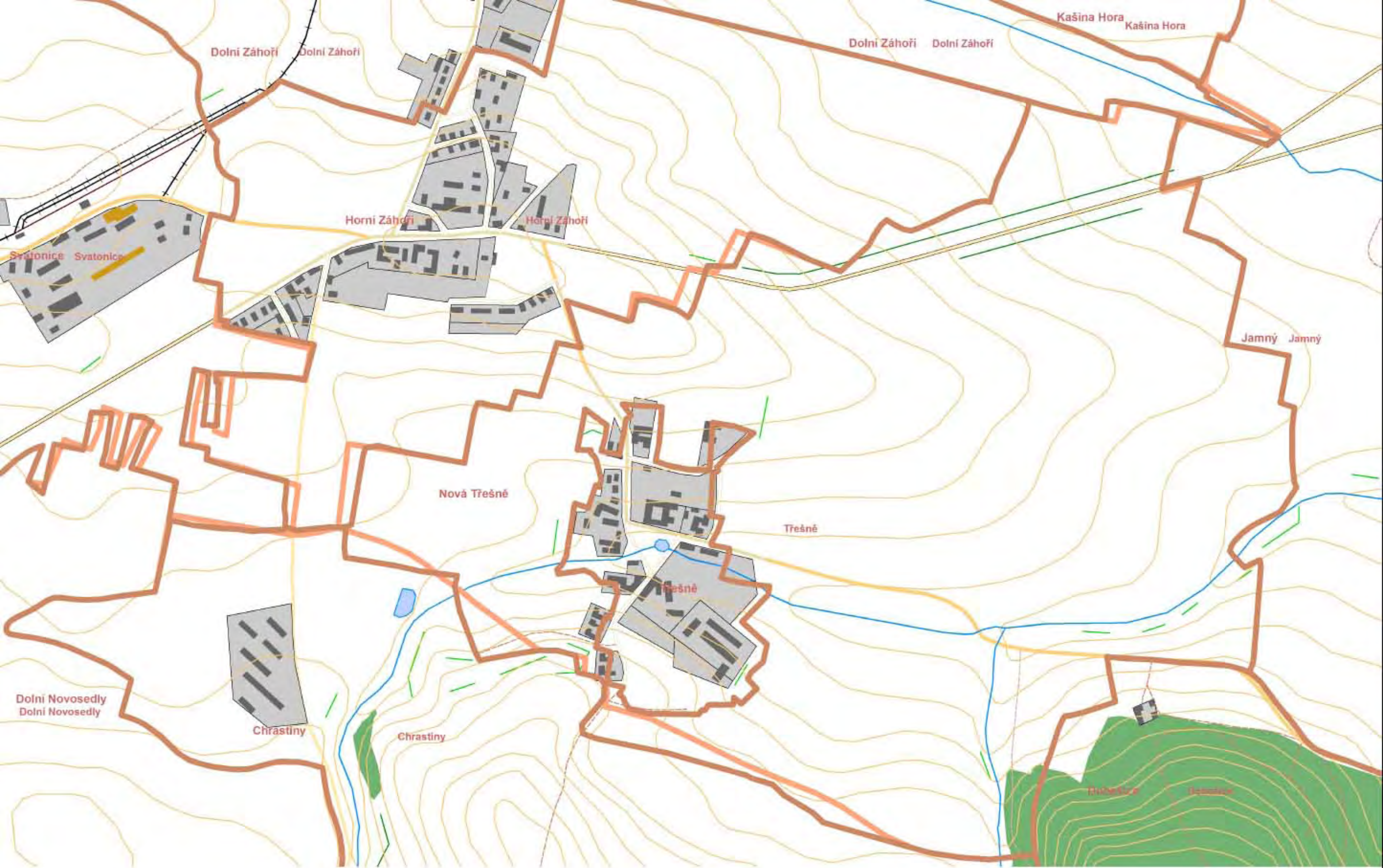
Základní prostorově-identifikační údaje CZ_RETRO jsou budovány v rámci **Integrovaného informačního systému památkové péče České republiky (IISPP)**.

Ten má i další části, s CZ_RETRO provázané vazbami relačními i prostorovými.

V rámci IISPP je publikována geografická část CZ_RETRO veřejnými projekty mapového serveru IISPP **<http://gis.up.npu.cz/>** a **mapovými službami**.

K dispozici je rovněž tabulková podoba CZ_RETRO ve formátu dbf/dBase IV (ke stažení na webových stránkách SOVAMM: **<http://sovamm.wz.cz/>**

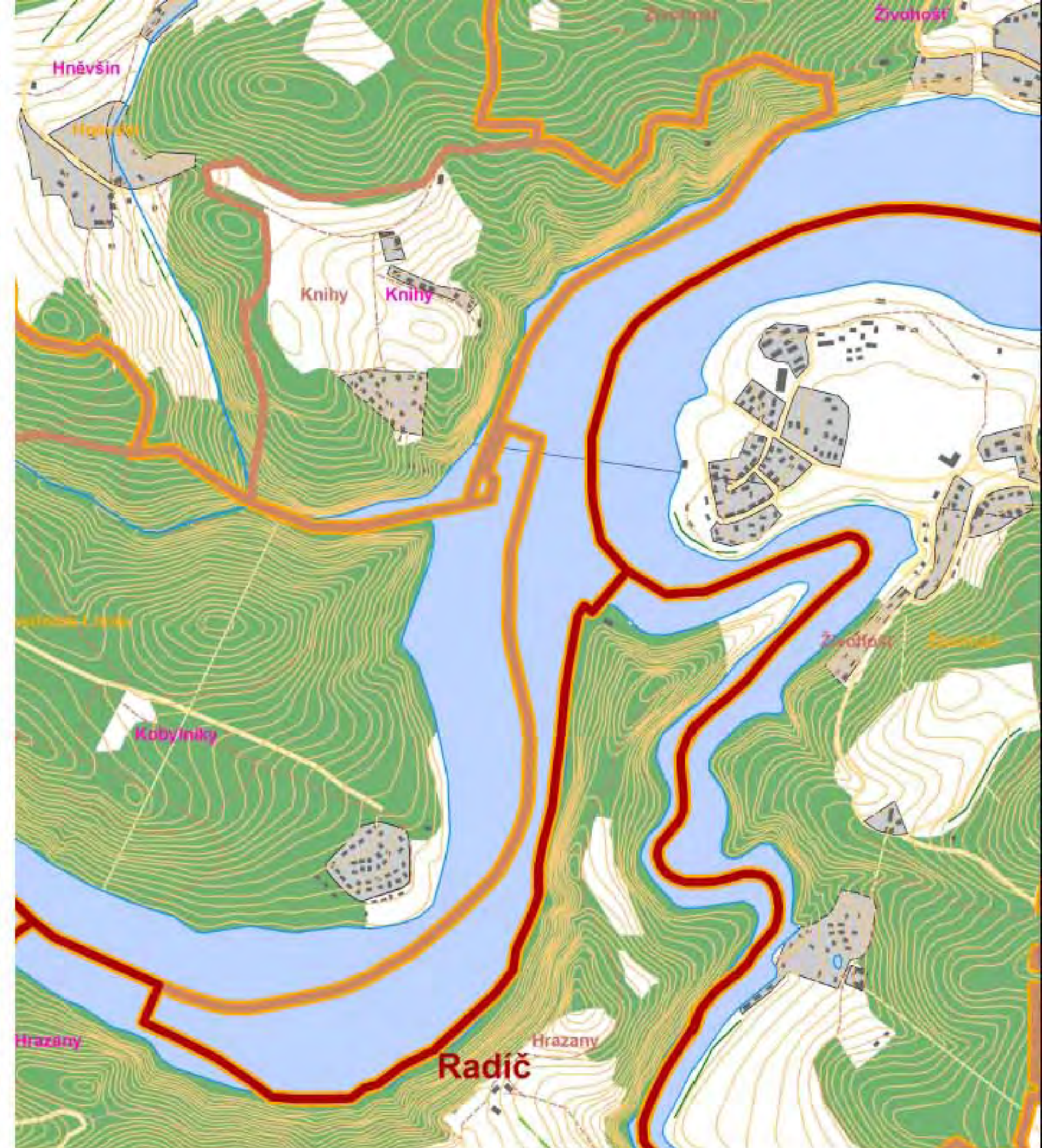
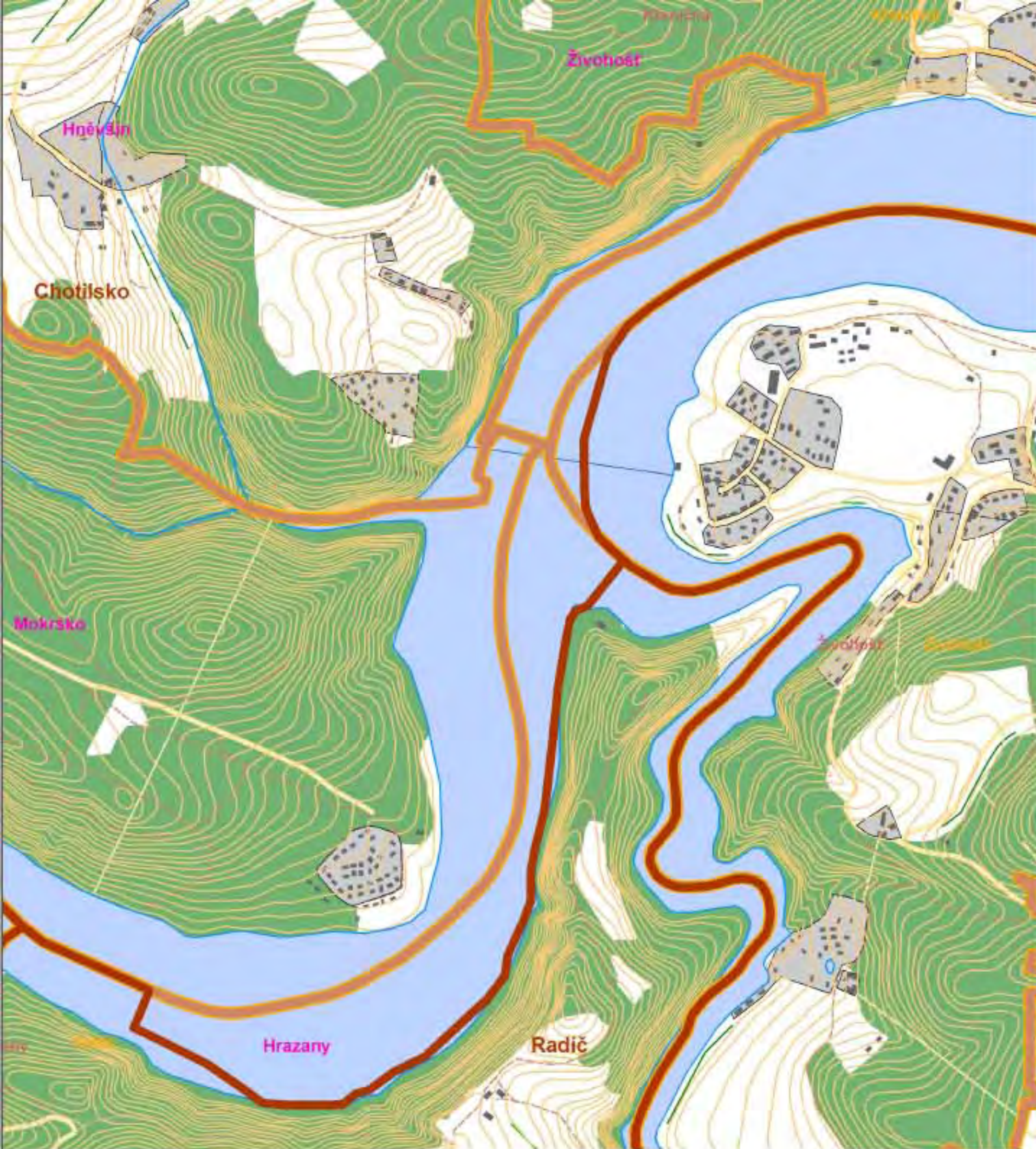
Problémy přesnosti vymezení polygonů
CZ_RETRO způsobené nepřesným vymezením
polygonů RSO...



Nesoulady polygonů osad RSO 2007 (světější) a 2011 (tmavší)



Ani opravené polygony někdy nesedí na katastrální mapě přesně...



Rozdíly polygonů RSO 2007 a 2011. Došlo zde skutečně ke změnám, nebo byl stav stejný i v roce 2007 a byl pouze velmi nepřesně zakreslen? Opravy vyvolalo zřízení několika nových osad v této oblasti (např. Knihy). Podobné nesrovnalosti bohužel systém CZ_RETRO nepříjemně zatěžují.



Nepřesnost vymezení polygonů RSO (silné čáry) oproti skutečnosti (tenké čáry). Porovnání provedeno pouze v části mapového výřezu.

Mikroregionální členění českých zemí v CZ_RETRO



Nynější systém ORP (obcí s rozšířenou působností) charakterizuje velikostní nevyváženost a často i nevhodně vymezené hranice.



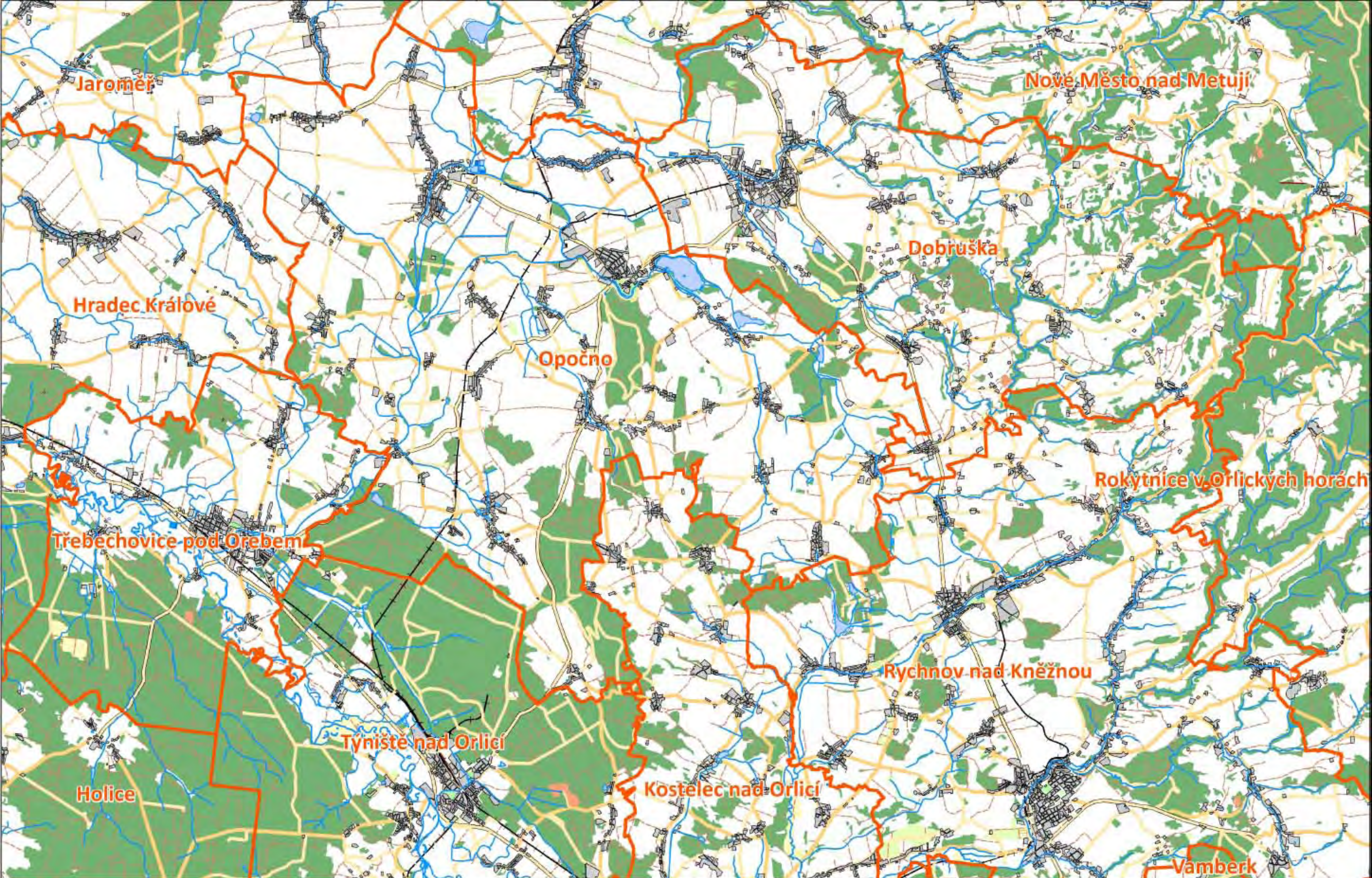
Nynější systém POU (pověřených obecních úřadů) charakterizují podobné rysy.



Soudní okresy v roce 1938 (s dílčími změnami platné 1850–1949).



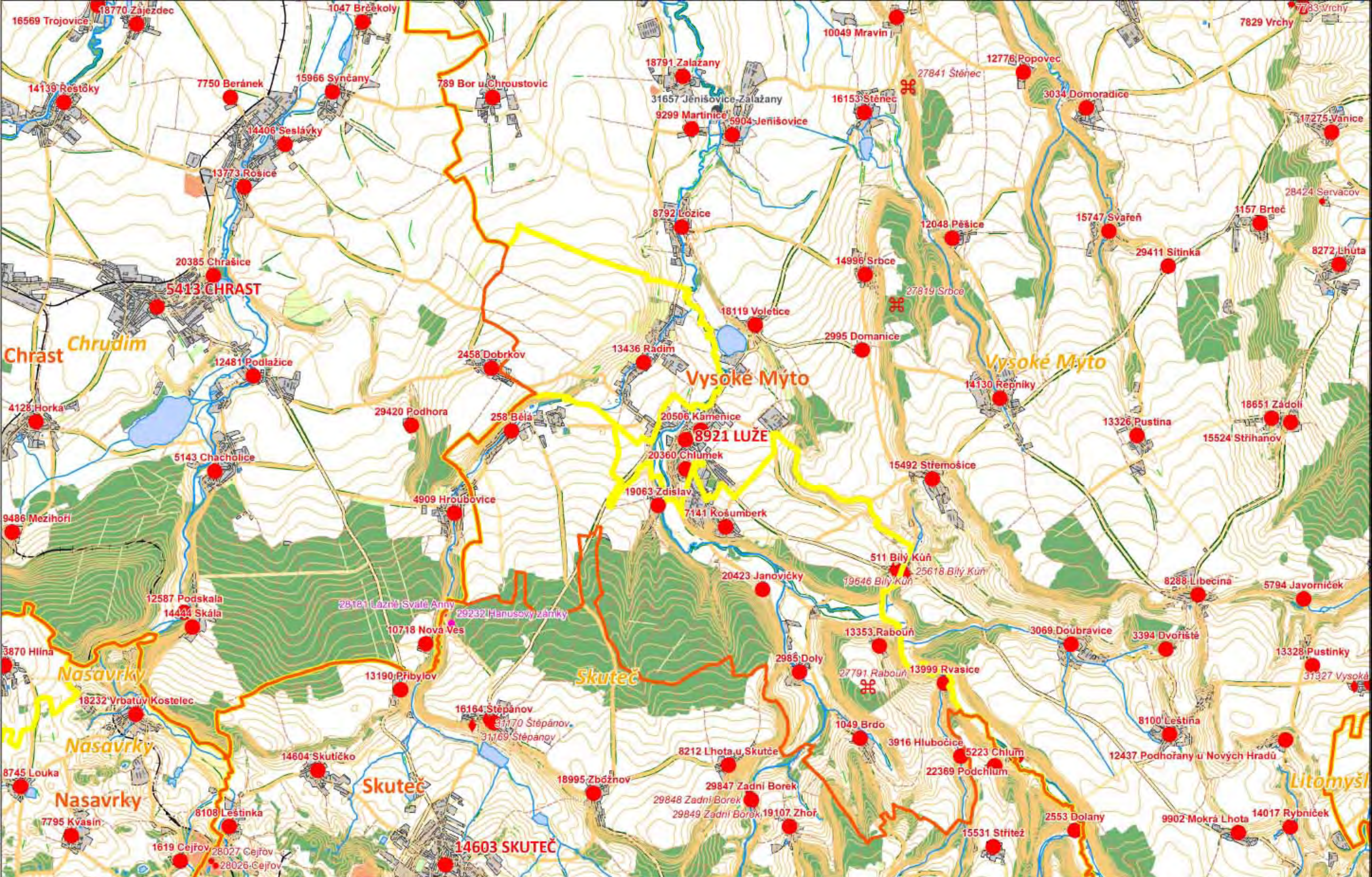
Historické mikroregiony CZ_RETRO vycházejí ze soudních okresů, ale modifikují je s ohledem na novodobý sídelní vývoj (např. Ostravsko-Karvinsko), ale i z hlediska uplatnění srovnatelně významných center (např. Choceň, Červený Kostelec), stejně jako historického vymezení některých regionů (Ašsko, Chebsko).



Ukázka historických mikroregionů CZ_RETRO ...



... a jejich vztah k soudním okresům (stav 1937, žlutě).



Korekce hranice mikroregionu Vysoké Mýto v okolí města Luže, kde byly historické okresní hranice (žlutě) vedeny vždy velmi nevhodně.



Oproti historickým okresům odlišně musely být mikroregiony navrženy např. v okolí Ostravy a Karviné, kde se musejí projevit nová centra jako Havířov, Orlová, Poruba.